

T.C
ETİMESGUT KAYMAKAMLIĞI
SEYİT ONBAŞI İLKOKULU MÜDÜRLÜĞÜ

100



2024-2028 STRATEJİK PLANI



*Öğretmenler ;
Yeni Nesil Sizin
Eseriniz Olacaktır.*

İSTİKLAL MARŞI



Korkma! Sönmez bu şafaklarda yüzen al sancak,
Sönmeden yurdumun üstünde tüten en son ocak.
O benim milletimin yıldızıdır, parlayacak;
O benimdir, o benim milletimindir ancak.

Çatma, kurban olayım, çehreni ey nazlı hilal!
Kahraman ırkıma bir gül; ne bu şiddet, bu celal?
Sana olmaz dökülen kanlarımız sonra helal...
Hakkıdır, Hakk'a tapan milletimin istiklal.

Ben ezelden beridir hür yaşadım, hür yaşarım,
Hangi çılgın bana zincir vuracakmış? Şaşarım,
Kükremiş sel gibiyim, bendimi çiğner, aşarım,
Yırtarım dağları, enginlere sığmam, taşarım.

Garbın afakını sarmışsa çelik zırhlı duvar,
Benim iman dolu göğsüm gibi serhaddim var.
Ulusun, korkma! Nasıl böyle bir imanı boğar,
"Medeniyet" dediğin tek dişi kalmış canavar?

Arkadaş! Yurduma alçakları uğratma sakın,
Siper et gövdeni, dursun bu hayâsızca akın.
Doğacaktır sana vadettiği günler Hakk'ın,
Kim bilir, belki yarın belki yarından da yakın.

Bastığın yerleri "toprak" diyerek geçme, tanı,
Düşün altındaki binlerce kefensiz yatanı.
Sen şehit oğlusun, incitme, yazıktır atanı,
Verme, dünyaları alsan da bu cennet vatanı.

Kim bu cennet vatanın uğruna olmaz ki feda?
Şüheda fışkıracak, toprağı sıksan şüheda.
Canı, cananı, bütün varımı alsın da Hüda,
Etmesin tek vatanımdan beni dünyada cüda.

Ruhumun senden İlahî, şudur ancak emeli:
Değmesin mabedimin göğsüne namahrem eli.
Bu ezanlar, ki şehadetleri dinin temeli,
Ebedî, yurdumun üstünde benim inlemeli.

O zaman vecdile bin secde eder, varsa taşım,
Her cerihamdan, İlahî, boşanıp kanlı yaşım,
Fışkırır ruhumücerret gibi yerden naaşım,
O zaman yükselerek arşa değer belki başım.

Dalgalan sen de şafaklar gibi ey şanlı hilal!
Olsun artık dökülen kanlarımın hepsi helal.
Ebediyen sana yok, ırkıma yok izmihlal.
Hakkıdır, hür yaşamış bayrağımın hürriyet;
Hakkıdır, Hakk'a tapan milletimin istiklal.

Mehmet Akif ERSOY



Okul Bilgileri

İli: ANKARA		İlçesi : ETİMESGUT	
Adres:	FSM Bulvarı Bahçekapı Mah. Güvercinlik Jandarma lojmanları içi Etimesgut/Ankara	Coğrafi Konum Link	39°56'40.2"N 32°43'22.7"E https://seyitonbasiilkokulu.meb.k12.tr/
Telefon Numarası:	(312) 278 7730	Faks Numarası:	(312) 278 7730
e- Posta Adresi:	710687@meb.k12.tr	Web sayfası	https://seyitonbasiilkokulu.meb.k12.tr/
Kurum Kodu:	710687	Öğretim Şekli:	Tam Gün



SUNUŞ

Çok hızlı gelişen, değişen teknolojilerle bilginin değişim süreci de hızla değişmiş ve başarı için sistemli ve planlı bir çalışmayı kaçınılmaz kılmıştır. Sürekli değişen ve gelişen ortamlarda çağın gerekleri ile uyumlu bir eğitim öğretim anlayışını sistematik bir şekilde devam ettirebilmemiz, belirlediğimiz stratejileri en etkin şekilde uygulayabilmemiz ile mümkün olacaktır. Başarılı olmak da iyi bir planlama ve bu planın etkin bir şekilde uygulanmasına bağlıdır. Kapsamlı ve özgün bir çalışmanın sonucu hazırlanan Stratejik Plan okulumuzun çağa uyumu ve gelişimi açısından tespit edilen ve ulaşılması gereken hedeflerin yönünü doğrultusunu ve tercihlerini kapsamaktadır. Katılımcı bir anlayış ile oluşturulan Stratejik Plânın, okulumuzun eğitim yapısının daha da güçlendirilmesinde bir rehber olarak kullanılması amaçlanmaktadır. Belirlenen stratejik amaçlar doğrultusunda hedefler güncellenmiş ve okulumuzun **2024-2028** yıllarına ait stratejik plânı hazırlanmıştır. Bu planlama; **5018** sayılı Kamu Mali Yönetimi ve Kontrol Kanunu gereği, Kamu kurumlarında stratejik planlamanın yapılması gerekliliği esasına dayanarak hazırlanmıştır. Okulumuza ait bu planın hazırlanmasında her türlü özveriye gösteren ve sürecin tamamlanmasına katkıda bulunan stratejik planlama ekiplerimize, teşekkür ediyor, Bu stratejik plan ile amaçlanan, okul ile çevre ilişkilerini geliştirmeyi, okul gelişimini sürekli kılmayı, belirlenen stratejik amaçlarla, ülkemize, çevresine faydalı, kendi ile barışık, düşünen ve özgün üretimlerde "bende varım" diyebilen nesiller yetiştirilmesi amacını taşımaktadır. Öğrencilerimizi demokratik, laik ve sosyal bir hukuk devleti olan Türkiye Cumhuriyeti'nin özgür düşünceli fertleri olarak yetiştirmek hedefimiz olmalıdır. bu plânın başarıyla uygulanması ile okulumuzun başarısının daha da artacağına inanıyor, tüm personelimize başarılar diliyorum.

İbrahim AYHAN
Okul Müdürü

Kısaltmalar

Kısaltmalar	
AB	Avrupa Birliđi
ABİDE	Akademik Becerilerin İzlenmesi ve Deđerlendirilmesi
BT	Biliřim Teknolojileri
CK	Cumhurbaşkanlıđı Kararnamesi
DYS	Doküman Yönetim Sistemi
EBA	Eđitim Biliřim Ađı
FATİH	Fırsatları Artırma ve Teknolojiyi İyileřtirme Harekâtı
IPA	Instrument for Pre-Accession Assistance (Katılım Öncesi Mali Yardım Aracı)
MEB	Millî Eđitim Bakanlıđı
MEBBİS	Millî Eđitim Bakanlıđı Biliřim Sistemleri
MEBİM	Millî Eđitim Bakanlıđı İletişim Merkezi
MEİS	Millî Eđitim İstatistik Modülü
OECD	Organisation for Economic Co-operation and Development (İktisadi İş birliđi ve Kalkınma Teřkilatı)
OSB	Organize Sanayi Bölgesi
PESTLE	Politik, Ekonomik, Sosyolojik, Teknolojik, Yasal ve Ekolojik Analiz
PDR	Psikolojik Danışmanlık ve Rehberlik
PISA	Programme for International Student Assesment (Uluslararası Öğrenci Deđerlendirme Programı)
RAM	Rehberlik Arařtırma Merkezi
STK	Sivil Toplum Kuruluđu
TIMSS	Trends in International Mathematics and Science Study (Matematik ve Fen Bilimleri Uluslararası Arařtırması)
TİKA	Türk İşbirliđi ve Koordinasyon Ajansı Başkanlıđı
TÜBİTAK	Türkiye Bilimsel ve Teknolojik Arařtırma Kurulu
TYÇ	Türkiye Yeterlilikler Çerçevesi
YDS	Yabancı Dil Sınavı

İÇİNDEKİLER

1.GİRİŞ VE STRATEJİK PLANIN HAZIRLIK SÜRECİ.....	1
1.1. <i>Strateji Geliştirme Kurulu ve Stratejik Plan Ekibi</i>	<i>1</i>
1.2. <i>Planlama Süreci:.....</i>	<i>1</i>
2. DURUM ANALİZİ.....	3
2.1. <i>Kurumsal Tarihçe.....</i>	<i>4</i>
2.2. <i>Uygulanmakta Olan Stratejik Planın Değerlendirilmesi.....</i>	<i>6</i>
2.3. <i>Yasal Yükümlülükler ve Mevzuat Analizi</i>	<i>8</i>
2.4. <i>Üst Politika Belgeleri.....</i>	<i>9</i>
2.5. <i>Faaliyet Alanları ile Ürün/Hizmetlerin Belirlenmesi.....</i>	<i>10</i>
2.6. <i>Paydaş Analizi.....</i>	<i>11</i>
2.7. <i>Okul/Kurum İçi Analiz</i>	<i>15</i>
2.7.1. <i>Teşkilat Yapısı.....</i>	<i>16</i>
2.7.2. <i>İnsan Kaynakları</i>	<i>17</i>
2.7.3. <i>Teknolojik Düzey.....</i>	<i>19</i>
2.7.4. <i>Mali kaynaklar</i>	<i>20</i>
2.7.5. <i>İstatistik Veriler</i>	<i>21</i>
2.8. <i>Dış Çevre Analizi (Politik, Ekonomik, Sosyal, Teknolojik, Yasal ve Çevresel Çevre Analizi-PESTLE).....</i>	<i>21</i>
2.9. <i>Güçlü ve Zayıf Yönler.....</i>	<i>22</i>
2.10. <i>Tespit ve İhtiyaçların Bellirlenmesi.....</i>	<i>26</i>
3.GELECEĞE BAKIŞ.....	28
3.1. <i>Misyon</i>	<i>28</i>
3.2. <i>Vizyon.....</i>	<i>29</i>
3.3. <i>Temel Değerler.....</i>	<i>29</i>
4. AMAÇ,HEDEF VE STRATEJİLERİN BELİRLENMESİ.....	30
4.1. <i>Amaçlar</i>	<i>30</i>
4.2. <i>Hedefler</i>	<i>30</i>
4.3. <i>Performans Göstergeleri.....</i>	<i>32</i>
4.4. <i>Stratejilerin Belirlenmesi.....</i>	<i>34</i>
4.5. <i>Maliyetlendirme</i>	<i>36</i>
5.İZLEME VE DEĞERLENDİRME.....	37
6.TABLO/ŞEKİL/GRAFİKLER/EKLER.....	41

1.GİRİŞ VE STRATEJİK PLANIN HAZIRLIK SÜRECİ

1.1. Strateji Geliştirme Kurulu ve Stratejik Plan Ekibi

Strateji Geliştirme Kurulu: Okul müdürünün başkanlığında, bir okul müdür yardımcısı, bir öğretmen ve okul/aile birliği başkanı ile bir yönetim kurulu üyesi olmak üzere 5 kişiden oluşan üst kurul kurulur.

Stratejik Plan Ekibi: Okul müdürü tarafından görevlendirilen ve üst kurul üyesi olmayan müdür yardımcısı başkanlığında, belirlenen öğretmenler ve gönüllü velilerden oluşur.

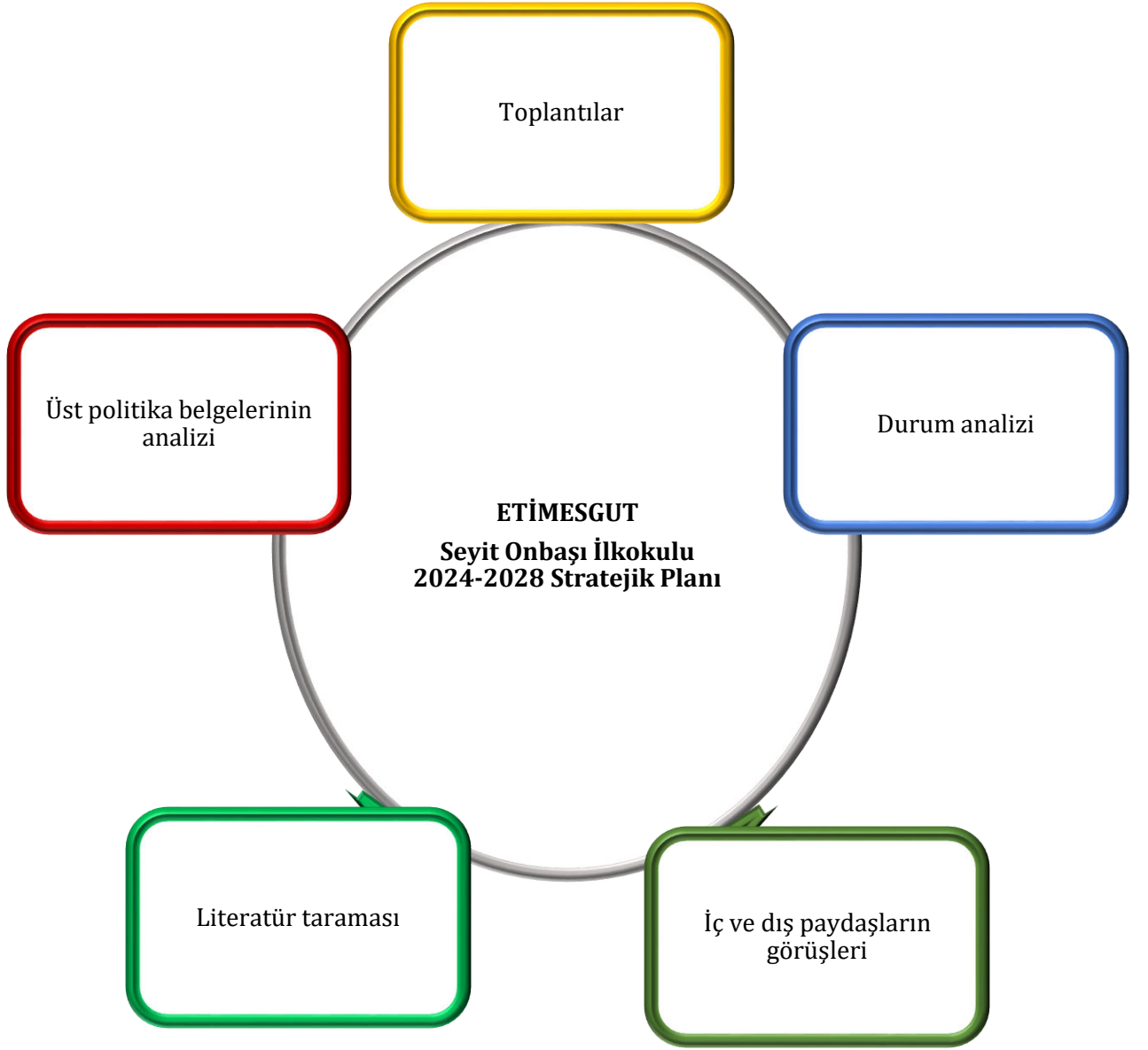
Tablo 1. Strateji Geliştirme Kurulu ve Stratejik Plan Ekibi Tablosu

Strateji Geliştirme Kurulu Bilgileri		Stratejik Plan Ekibi Bilgileri	
Adı Soyadı	Ünvanı	Adı Soyadı	Ünvanı
İbrahim AYHAN	Müdür	Burak ENGÜZEL	Müdür Yrd.
Burak ENGÜZEL	Müdür Yardımcısı	Funda ÖZCAN	Öğretmen
Ebru HIZARCI	İngilizce Öğretmeni	Şule Şahin TARHAN	Öğretmen
Ömür EROL	Okul Aile Birliği Bşk.	Yasemin ÖZTÜRK YERLİ	Öğretmen
		Aliye GÖRE	Öğretmen

1.2. Planlama Süreci:

2024-2028 dönemi stratejik plan hazırlanması süreci Üst Kurul ve Stratejik Plan Ekibinin oluşturulması ile başlamıştır. Ekip tarafından oluşturulan çalışma takvimi kapsamında ilk aşamada durum analizi çalışmaları yapılmış ve durum analizi aşamasında paydaşlarımızın plan sürecine aktif katılımını sağlamak üzere paydaş anketi, toplantı ve görüşmeler yapılmıştır.

Durum analizinin ardından geleceğe yönelim bölümüne geçilerek okulumuzun amaç, hedef, gösterge ve eylemleri belirlenmiştir.

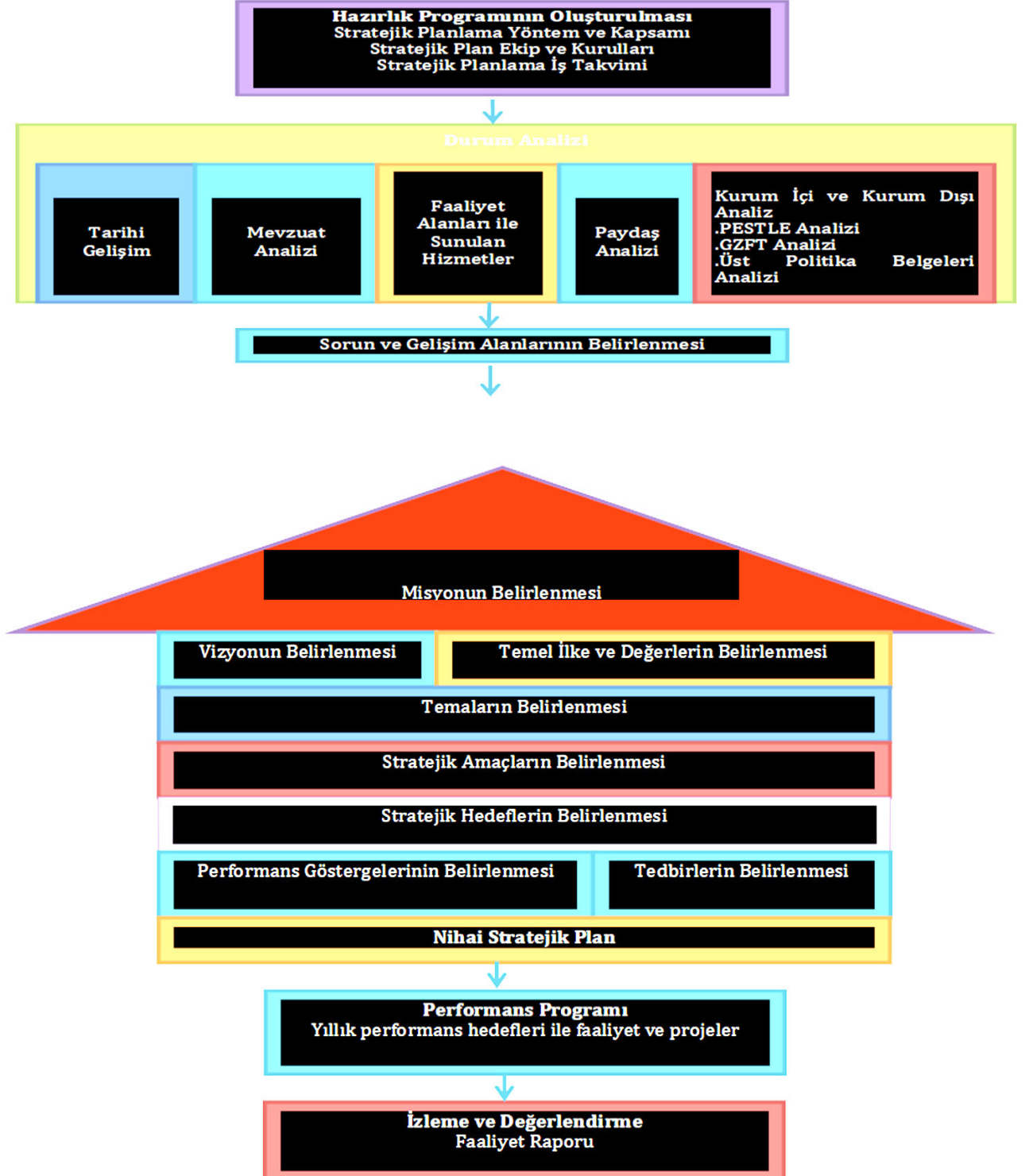


Şekil 1. 2024-2028 Stratejik Plan Şeması

2. DURUM ANALİZİ

Durum analizi bölümünde okulumuzun mevcut durumu ortaya konularak neredeyiz sorusuna yanıt bulunmaya çalışılmıştır.

Bu kapsamda okulumuzun kısa tanıtımı, okul künyesi ve temel istatistikleri, paydaş analizi ve görüşleri ile okulumuzun Güçlü Zayıf Fırsat ve Tehditlerinin (GZFT) ele alındığı analize yer verilmiştir.



İli: ANKARA		İlçesi: ETİMESGUT			
Adres:	FSM Bulvarı Bahçekapı Mah. Güvercinlik Jandarma lojmanları içi Etimesgut/Ankara	Coğrafi Konum (link)*:	39°56'40.2"N 32°43'22.7"E		
Telefon Numarası:	(312) 278 7730	Faks Numarası:	0 (312) 2787730		
e- Posta Adresi:	710687@meb.k12.tr	Web sayfası adresi:	https://seyitonbasiilkokulu.meb.k12.tr		
Kurum Kodu:	710687	Öğretim Şekli:	Tam Gün		
Okulun Hizmete Giriş Tarihi : 1993		Toplam Çalışan Sayısı *	27		
Öğrenci Sayısı:	Kız	133	Öğretmen Sayısı	Kadın	22
	Erkek	154		Erkek	3
	Toplam	287		Toplam	25
Derslik Başına Düşen Öğrenci Sayısı	:17	Şube Başına Düşen Öğrenci Sayısı	:17		
Öğretmen Başına Düşen Öğrenci Sayısı	:13	Şube Başına 30'dan Fazla Öğrencisi Olan Şube Sayısı	:0		
Öğrenci Başına Düşen Toplam Gider Miktarı*	300 TL	Öğretmenlerin Kurumdaki Ortalama Görev Süresi	19		

2.1. Kurumsal Tarihçe

Okulumuz Güvercinlik Jandarma Lojmanları bahçesinde, arsası Jandarma Genel Komutanlığı tarafından verilmiş, bina Milli Eğitim Bakanlığı tarafından 3 katlı olarak inşa ettirilmiş olup, 3 Ekim 1983 tarihinde öğretime açılmıştır. Zamanla artan öğrenci mevcuduna, okul binası yetersiz kaldığından, Millî Eğitim Bakanlığı ve Jandarma Genel Komutanlığı iş birliği ile 04 Nisan 1991 tarihinde eski binaya ek olarak altı derslikli bina inşaatına başlanmış 19 Temmuz 1991 tarihinde inşaat tamamlanmıştır. 3 Ekim 1983 tarihinden itibaren ilk okul olarak hizmet veren okulumuz 2 Ağustos 1991 tarih ve 13849 sayılı bakanlık olurları ile ilköğretim okuluna dönüştürülmüştür. Bina yetersizliği nedeni ile ikili eğitim yapmakta iken artan lojman ve öğrenci sayısı ile 2009 yılı içerisinde il özel idaresi tarafından milli eğitime tahsis etmek üzere 16 derslikli ayrı bir bina yapılması onaylanmış olup inşaatın Nisan 2010 tarihinde bitmesi ile hizmete açılmıştır. Böylece normal eğitime geçilmiştir. Haziran 2012 yılında 4+4+4sisteminin gelmesiyle okulumuz ilkokul ve ortaokul olarak ayrılmıştır. Okulumuzda 12 sınıf, 2 ana sınıfı,3 özel eğitim sınıfı ve bir İngilizce sınıfı bulunmaktadır. Özellikleri: Okulumuz kaloriferle (doğalgaz yakıtlı) ısınmakta olup Milli Eğitim Bakanlığı tarafından karşılanmaktadır. Elektrikle aydınlanmakta olan okulumuzun su ve kanalizasyon şebekesi jandarma lojmanlarının su ve

kanalizasyon şebekesine bağlıdır. Okulun arsası jandarma genel komutanlığı tarafından verilmiş olup, tapusu alınmıştır. Öğrencilerin ihtiyacına cevap verebilecek şekilde oyun sahaları düzenlenmiştir. Okul bahçesi çeşitli yıllarda; kavak, söğüt, iğde, çam ve çeşitli meyve ağaçları ile ağaçlandırılmış olup her yıl ağaçlandırma işlemine devam edilmektedir. Bahçede çiçeklendirme çalışmaları her yıl yapılmakta olup gerektiği gibi bakım ve korumaları yapılmaktadır..

Seyit Onbaşı Kimdir? Seyit Onbaşı, 1889 yılının Eylül ayında Havran İlçesi Çamlık (Manastır) köyünde doğdu. Tam adı Seyit Ali Çabuk'tur. Babası Abdurrahman, annesi Emine idi. Seyit, 1909 yılının Nisan ayı başlarında askere alındı. 1912'de Balkan Savaşları'na katıldı. Savaş bitiğinde terhis edilmedi ve topçu eri olarak Çanakkale Cephesi'nde görev aldı. 18 Mart 1915'te Müttefik donanması Çanakkale Boğazı'nı geçmek için saldırıya geçti. Bu sırada Seyit Onbaşı Rumeli Mecidiye Tabyası'nda görevliydi. Türk topçusunun yoğun karşı ateşi ve daha önceden Nusret mayın gemisinin döktüğü mayınlar, bu saldırıyı püskürttü. Yapılan atışlar sebebiyle tabyada bulunan topun mermi kaldıran vinci parçalandı. Seyit Onbaşı büyük bir güçle 215 Okkalık mermiyi üç kez kaldırarak namlunun ucuna sürmüş ve bu kahramanlığı ile Ocean gemisi büyük bir yara almıştı. Seyit Onbaşı 1918 sonbaharında köyüne döndü. Kendi mesleği olan ormancılık ve kömürcülüğe devam etti. 1934 tarihinde yürürlüğe konan soyadı yasasıyla 'Çabuk' soyadını aldı. 1939 Yılında akciğerlerindeki rahatsızlık nedeniyle vefat etti.

Okulumuz Ankara ili Etimesgut ilçesi Bahçekapı mahallesinde bulunmaktadır. Okulumuzda derslikler hariç 1 Müdür odası, 1 Müdür Yardımcısı odası, 1 öğretmenler odası,1 konferans salonu,1 kütüphane ve 1 drama atölyesi,1 mescit bulunmaktadır

Okulumuzda 1 Müdür, 1 Müdür Yardımcısı, 12 Sınıf öğretmeni,2 Ana sınıfı öğretmeni, 4 kadrolu özel eğitim öğretmeni 2 ders ücretli özel eğitim öğretmeni,1 görevlendirme sınıf öğretmeni,1 İngilizce öğretmeni ve 1 Din Kültürü ve Ahlak Bilgisi olmak üzere 23 öğretmeni 2 idareci mevcuttur.

İlkokullarda 17 şube bulunmaktadır. Toplam 287 öğrencimiz mevcuttur.
Çalışan Bilgileri Okulumuzun çalışanlarına ilişkin bilgiler altta yer alan tabloda belirtilmiştir.

Tablo 2. Çalışan Bilgileri Tablosu

ÜN VAN	ERKEK	KADIN	TOPLAM
OKUL MÜDÜRÜ	1	0	1
MÜDÜR YARDIMCISI	1	0	1
SINIF ÖĞRETMENİ	1	11	12
ANA SINIF ÖĞRETMENİ	0	2	2
ÖZEL EĞİTİM ÖĞRETMENİ	0	4	4
İNGİLİZCE ÖĞRETMENİ	0	1	1
DİN KÜLTÜRÜ VE AHLAK BİLGİSİ	0	1	1
REHBER ÖĞRETMEN	0	0	0
DERS ÜCRETLİ ÖĞRETMEN	0	2	2
GÖREVLENDİRME ÖĞRETMEN	0	1	1
MEMUR İDARİ PERSONEL	0	0	0
KADROLU HİZMETLİ	0	0	0
İŞKUR TYP	0	2	2
GÜVENLİK PERSONELİ	0	0	0

2.2. Uygulanmakta Olan Stratejik Planın Değerlendirilmesi

Okulumuzun Amaç ve hedefleri performans programları vasıtasıyla gerçekleştirilmeye çalışılmıştır. Gerçekleşme oranlarına bakıldığında 2016 yılı izleme ve değerlendirme sonuçlarının %78'lik gibi bir düzeyde tamamlamışken 2017 yılsonu değerlendirme çalışmaları sonucunda %83'lük artış ile tamamlamıştır. 2018 yılı için izleme ve değerlendirme çalışması ilk 6 aylık sonucunda ise %87'lik bir oranla amaçların gerçekleştiği görülmüştür.

Stratejik planın uygulanmasında yaşanan sorunların en önemli güçlüklerden biri okulumuz stratejik planının yasal bir zorunluluktan ibaret olarak algılanması ve uygulamada planın yeterince sahiplenilmemesidir. Kurum içinde yönetici ve öğretmen kadrolarında yaşanan değişik neticesinde stratejik hedeflerin gerçekleşmesinde aksaklıklar yaşanmaktadır. Okulumuz 2015-2019 Stratejik Planı'nın gerçekleşme durumu değerlendirildiğinde aşağıdaki konularda önemli iyileşmelerin sağlandığı görülmüştür:

➤ Eğitim çağına gelmiş bireylerin ilgi, istek, yetenekleri ve ilçemizin ihtiyaçları doğrultusunda okullaştırılmalarını sağlamak; yeni öğretim ortamlarının planlanmasını, var olan imkânların verimli ve etkili bir biçimde kullanılmasının desteklenmesi.

➤ Eğitim sistemi içerisinde yer alan bireylerin kendisini fiziksel, zihinsel, duygusal ve sosyal yönden tanınmasını sağlayarak topluma yararlı, kendini gerçekleştirmiş bireyler olarak yetişmelerinin sağlanması.

➤ Örgün eğitim kurumlarında yer alan bireyleri temizlik, hijyen ve doğal hayatın korunması konularında teşvik etmek; okul sağlığını daha iyi düzeye çıkarmak ve bireylere çevre bilincinin kazandırılması.

➤ Bilimsel ve teknik bilgi birikimini arttırarak eğitimin kalitesinin gelişmesine destek vermek; ulusal ve uluslararası tecrübeyi anlama ve kavrama.

➤ E-Okul modülü etkin kullanımı, devamsızlık oranlarının izlenerek takibi yapılmış, veliler ile yapılan toplantılarda konu ile ilgili bilgilendireme yapılarak devamsızlık yapan öğrenci oranı azaltılmıştır.

2015-2019 Stratejik Planı'nın gerçekleştirme durumu değerlendirildiğinde aşağıdaki sorunlar belirlenmiştir, Tanımlanmış Sorunlar

➤ Eğitime ve Öğrencilere yönelik araştırma ve proje çalışmalarının az olması

➤ Eğitim Alanındaki iyi uygulamaların tespitine yönelik bir çalışma yapılmadığı

➤ Sosyal ve kültürel başarının arttırılmasına ilişkin çalışmaların yetersiz olması

➤ Ulusal ve Uluslararası sosyal ve kültürel etkinliklere katılım oranının stratejik plan hedeflerinin altında kaldığı

➤ İstatistiki verilerin sağlıklı toplanmadığı ve güncelleme yapılarak analiz edilmediği

➤ Kitap okuma alışkanlığı kazandırma faaliyetlerinin yeterli ve düzenli olmaması

➤ Gereksiz ve bilinçsiz teknoloji kullanımı

➤ Eğitsel, mesleki ve kişisel rehberlik hizmetlerinin yetersiz olması.

➤ Yabancı dil yeterliliğinin düşük olması

2015-2019 Stratejik Plan döneminde önemli iyileşme sağlanan alanlara yönelik üçüncü plan dönemi için de çalışmaların devam ettirilerek sürdürülebilirliğin sağlanması hedeflenmiştir. Bu kapsamda gerekli hedef ve tedbirler belirlenerek bunların gerçekleştirme durumlarını izlemek üzere göstergeler oluşturulmuştur. Bununla birlikte aşağıdaki konularda da geliştirilmesi gereken öncelikli alanlar tespit edilmiştir:

➤ Temel eğitimde devam-devamsızlık takibi

➤ Öğrenci başarısı ve öğrenme kazanımları

➤ Yabancı dil yeterliliği

➤ Eğitim ve Öğretimin Niteliğini Geliştirmek

➤ Araştırma kapasitelerini, olanaklarını geliştirmek ve araştırmayı teşvik etmek

➤ Ulusal ve Uluslararası sosyal ve kültürel etkinliklere katılım

- İzleme ve değerlendirme
- Teknolojik araçların yanlış kullanılıp daha verimli kullanılamaması
- Okulumuzda rehberlik öğretmenin bulunmaması

2.3. Yasal Yükümlülükler ve Mevzuat Analizi

Seyit Onbaşı İlkokulu Ankara İl ve Etimesgut İlçe Milli Eğitim Müdürlüğümüzün tabi olduğu tüm yasal yükümlülüklere uymakla mükelleftir. Bunların dışında ilkokul düzeyinde yükümlülük arz eden mevzuat, Tablo 1’de ayrıca gösterilmiştir

Tablo 3. Yasal Yükümlülükler

Yasal Yükümlülük	Dayanak	Tespitler	İhtiyaçlar
<ul style="list-style-type: none"> • Müdürlüğümüz “Dayanak” başlığı altında sıralanan Kanun, Kanun Hükmünde Kararname, Tüzük, Genelge ve Yönetmeliklerdeki ilgili hükümleri yerine getirmekle mükelleftir. • Müdürlüğümüz “eğitim-öğretim hizmetleri, insan kaynakları, halkla ilişkiler, fiziki ve mali destek hizmetleri, stratejik plan hazırlama, stratejik plan izleme- değerlendirme süreci iş ve işlemleri” faaliyetlerini yürütmektedir. Faaliyetlerimizden öğrenciler, öğretmenler, personel, yöneticiler ve öğrenci velileri doğrudan etkilenmektedir. • Müdürlüğümüz resmi kurum ve kuruluşlar, sivil toplum kuruluşları ve özel sektöre mevzuat hükümlerine aykırı olmamak ve faaliyet alanlarını kapsamak koşuluyla protokoller ve diğer işbirliği çalışmalarını yürütmeye yetkisine haizdir 	<ul style="list-style-type: none"> • T.C. Anayasası • 1739 Sayılı Millî Eğitim Temel Kanunu • 652 Sayılı MEB Teşkilat ve Görevleri Hakkındaki Kanun Hükmünde Kararname • 222 Sayılı Millî Eğitim Temel Kanunu (Kabul No: 5.1.1961, RG: 12.01.1961 / 10705-Son Ek ve Değişiklikler: Kanun No: 12.11.2003/ 5002, RG: 21.11.2003 • 657 Sayılı Devlet Memurları Kanunu • 5442 Sayılı İl İdaresi Kanunu • 3308 Sayılı Mesleki Eğitim Kanunu • 439 Sayılı Ek Ders Kanunu • 4306 Sayılı Zorunlu İlköğretim ve Eğitim Kanunu • 5018 sayılı Kamu Mali Yönetimi ve Kontrol Kanunu • MEB Personel Mevzuat Bülteni • Taşıma Yoluyla Eğitime Erişim Yönetmeliği • MEB Millî Eğitim Müdürlükleri Yönetmeliği (22175 Sayılı RG Yayınlanan) • Millî Eğitim Bakanlığı Rehberlik ve Psikolojik Danışma Hizmetleri Yönetmeliği • 04.12.2012/202358 Sayılı İlçe MEM’in Teşkilatlanması 43 Nolu Genelge • 26 Şubat 2018 tarihinde yayımlanan Kamu İdarelerinde Stratejik Planlamaya İlişkin Usul ve Esaslar Hakkındaki Yönetmelik • Okul Öncesi Eğitim ve İlköğretim Kurumları Yönetmeliği • Sosyal Etkinlikler Yönetmeliği • MEB Eğitim Kurulları ve Zümreleri Yönergesi 	<ul style="list-style-type: none"> • Müdürlüğümüzün hizmet alanları çok çeşitlidir ve hedef kitle sinicelik itibarıyla oldukça büyüktür. Farklı hizmet alanları ile ilgili diğer kamu kurum ve kuruluşlarıyla yapılan protokollerde, diğer kurumların tabi oldukları mevzuattaki farklılıklardan dolayı yetki çatışması yaşanmamaktadır. Fakat diğer kamu kurum ve kuruluşlarının faaliyet alanlarında eğitim- öğretim hizmetlerine yeteri kadar yer verilmediğinden, herhangi bir destek talebi gerçekleştirildiğinde mevzuata dayandırmada güçlük yaşamaktadırlar. • Müdürlüğümüz hiçbir hizmetinde mevzuattaki hükümlere aykırı davranmamaktadır. Tüm hizmetler mevzuat çerçevesinde gerçekleştirilmektedir. Fakat mevzuata aykırı olmamak koşuluyla eğitim faaliyetlerimiz, eğitim hizmetinin verildiği bölgenin ekonomik, sosyal, ekolojik, jeolojik vb. dinamikleri dikkate alınarak yürütülmektedir. 	<p>Müdürlüğümüz faaliyetleri gereği sağlık, güvenlik, altyapı çalışmaları gibi ek hizmetlere ihtiyaç duymaktadır. Bunun yanında öğrencilerimizin akademik ve sosyal becerilerinin geliştirilmesi, öğretmen ve yöneticilerimizin mesleki gelişimlerine destek sağlanması amacıyla diğer kurumlarla işbirliği yapılması gerekmektedir. Bu işbirliği kapsamında diğer kurumların mevzuatının eğitim hizmetlerine yeteri kadar yer verecek şekilde düzenlenmesi gerekmektedir.</p>

2.4. Üst Politika Belgeleri Analizi

Tablo 4. Üst Politika Belgeleri Analizi

Üst Politika Belgesi	İlgili Bölüm/Referans	Verilen Görev/İhtiyaçlar
5018 sayılı Kamu Mali Yönetimi ve Kontrol Kanunu	9. Madde, 41. Madde	Kurum Faaliyetlerinde bütçenin etkin ve verimli kullanımı Stratejik Plan Hazırlama Performans Programı Hazırlama Faaliyet Raporu Hazırlama
30344 sayılı Kamu İdarelerinde Stratejik Plan Hazırlamaya İlişkin Usul ve Esaslar Hakkında Yönetmelik	Tümü	5 yıllık hedefleri içeren Stratejik Plan hazırlanması
Kamu İdareleri İçin Stratejik Plan Hazırlama Kılavuzu	Tümü	5 yıllık hedefleri içeren Stratejik Plan hazırlanması
2018/16 sayılı Genelge, 2024-2024 Stratejik Plan Hazırlık Çalışmaları	Tümü	2024-2028 Stratejik Planının Hazırlanması
MEB 2024-2028 Stratejik Plan Hazırlık Programı	Tümü	2024-2028 Stratejik Planı Hazırlama Takvimi
MEB 2024-2028 Stratejik Planı	Tümü	MEB Politikaları Konusunda Taşra Teşkilatına Rehberlik
Kamu İdarelerince Hazırlanacak Performans Programları Hakkında Yönetmelik	Tümü	5 yıllık kurumsal hedeflerin her bir mali yıl için ifade edilmesi
Kamu İdarelerince Hazırlanacak Faaliyet Raporu Hakkında Yönetmelik	Tümü	Her bir mali yıl için belirlenen hedeflerin gerçekleştirme durumlarının tespiti, raporlanması
Ankara İl Mem 2024-2028 Stratejik Planı	Tümü	
Etimesgut İlçe Mem 2024-2028 Stratejik Planı	Tümü	

Seyit Onbaşı İlkokulu Müdürlüğü'ne görev ve sorumluluk yükleyen amir hükümlerin tespit edilmesi için tüm üst politika belgeleri ayrıntılı olarak taranmış ve bu belgelerde yer alan politikalar incelenmiştir. Bu çerçevede Etimesgut İlçe Milli Eğitim 2024-2028 Stratejik Planı'nın stratejik amaç, hedef, performans göstergeleri ve stratejileri hazırlanırken bu belgelerden yararlanılmıştır. Üst politika belgelerinde yer almayan ancak Müdürlüğümüzün durum analizi kapsamında önceliklendirdiği alanlara geleceğe bakış bölümünde yer verilmiştir.

Cumhurbaşkanlığının Türkiye Yüzyılı ve Millî Eğitim Bakanlığının Eğitimde Türkiye Yüzyılı Vizyonu merkezde olmak üzere üst politika belgeleri, temel üst politika belgeleri ve diğer üst politika belgeleri olarak iki bölümde incelenmiştir (Tablo 2).

Tablo 5. Üst Politika Belgeleri

Temel Üst Politika Belgeleri	Diğer Üst Politika Belgeleri
Kalkınma Planları	
Orta Vadeli Programlar	TÜBİTAK Vizyon 2023 Eğitim ve İnsan Kaynakları Raporu
Orta Vadeli Mali Planlar	
Cumhurbaşkanlığı Yıllık Programı	Hayat Boyu Öğrenme Strateji Belgesi
Cumhurbaşkanlığı Türkiye Yüzyılı Vizyonu	Meslekî ve Teknik Eğitim Strateji Belgesi
Millî Eğitim Bakanlığı Eğitimde Türkiye Yüzyılı Vizyonu	Mesleki Eğitim Kurulu Kararları
MEB 2019-2023 Stratejik Plan	Ulusal Öğretmen Strateji Belgesi
Millî Eğitim Şura Kararları	Türkiye Yeterlilikler Çerçevesi
Millî Eğitim Kalite Çerçevesi	

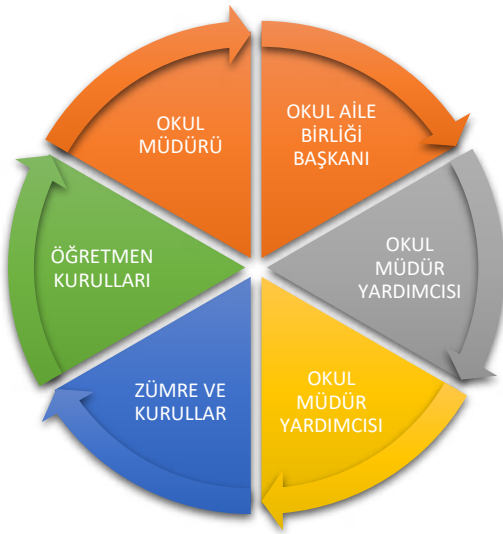
2.5. Faaliyet Alanları ile Ürün/Hizmetlerin Belirlenmesi

Tablo 6. Faaliyet Alanlar/Ürün ve Hizmetler Tablosu

Faaliyet Alanı	Ürün/Hizmetler
A- Eğitim-Öğretim Hizmetleri	<ol style="list-style-type: none">1. Eğitim-öğretim iş ve işlemleri2. Ders Dışı Faaliyet İş ve İşlemleri3. Okulda Teknolojik Altyapı Çalışmalarını Düzenleme4. Anma ve Kutlama Programlarının Yürütülmesi5. Yarışmaların Düzenlenmesi ve Değerlendirilmesi İşleri6. Sosyal, Kültürel, Sportif Etkinliklerle İlgili Organizasyon7. Zümre Toplantılarının Planlanması ve Yürütülmesi8. Öğrencileri Sınavlara Hazırlama ve Yetiştirme Kurs İşlemleri
B- Yaygın Eğitim Hizmetleri	<ol style="list-style-type: none">1. Beceri ve Hobi Kursları Başvurusu2. Kadınlar İçin Mesleki Eğitim Projesi İle İlgili İşlemler3. Okullar Hayat Olsun Projesi İle İlgili İşlemler
C- Strateji Geliştirme, Ar-Ge Faaliyetleri	<ol style="list-style-type: none">1. Stratejik Planlama İşlemleri2. Performans Programı ve Faaliyet Raporu Hazırlama3. İhtiyaç Analizlerinin Yapılması4. Eğitime İlişkin İstatistiklerin Tutulması5. AR-GE Çalışmaları
D- İnsan Kaynaklarının Gelişimi	<ol style="list-style-type: none">1. Personel Özlük İşlemleri2. Norm Kadro İşlemleri3. Hizmetiçi Eğitim Faaliyetleri4. Atama ve Yer Değiştirme İşlemleri

E- Fiziki ve Mali Destek	<ol style="list-style-type: none"> 1. Sistem ve Bilgi Güvenliğinin Sağlanması 2. Ders Kitapları ile Eğitim Araç-Gereç Dağıtımı 3. Taşınır Mal İşlemleri 4. Taşınır Eğitim İhale ve Hak Ediş İşlemleri 5. Taşınır Eğitim Yemek İhale ve Hak Ediş İşlemleri 6. Okul Kantin İşlemleri 7. Temizlik, Güvenlik, Isıtma, Aydınlatma ve Ulaştırma Hizmetleri 8. Evrak Kabul, Yönlendirme Ve Dağıtım İşlemleri 9. Arşiv Hizmetleri 10. Sivil Savunma İşlemleri 11. Enerji Yönetimi ile İlgili Çalışmalar 12. Bütçe İşlemleri (Ödenek Talepleri, Aktarımlar)
F-Denetim ve Rehberlik	<ol style="list-style-type: none"> 1. Okul Personelinin Teftiş ve Denetimi 2. Öğretmenlere Rehberlik ve Oryantasyon
G-Halkla İlişkiler	<ol style="list-style-type: none"> 1. Bilgi Edinme Başvurularının Cevaplanması 2. Protokol İş ve İşlemleri 3. Basın, Halk ve Ziyaretçilerle İlişkiler 4. Okul-Aile İşbirliği

2.6. Paydaş Analizi



Şekil 2. Paydaş Analiz Şeması

Kurumumuzun faaliyet alanları dikkate alınarak, kurumumuzun faaliyetlerinden yararlanan, faaliyetlerden doğrudan/dolaylı ve olumlu/olumsuz etkilenen veya kurumumuzun faaliyetlerini etkileyen paydaşların (kişi, grup veya kurumlara) tespiti için bir dizi toplantı düzenlenmiştir. Bu toplantılarda Stratejik Plan Hazırlama Ekibi “beyin fırtınası, tartışma, örnek” olay yöntemlerini kullanarak öncelikle paydaşlar, ardından bu paydaşların türü (iç paydaş/dış paydaş) belirlemiştir

Kurumumuzun temel paydaşları öğrenci, veli ve öğretmen olmakla birlikte eğitimin dışsal etkisi nedeniyle okul çevresinde etkileşim içinde olunan geniş bir paydaş kitlesi bulunmaktadır. Paydaşlarımızın görüşleri anket, toplantı, dilek ve istek kutuları, elektronik ortamda iletilen önerilerde dâhil olmak üzere çeşitli yöntemlerle sürekli olarak alınmaktadır.

Tablo 7. Paydaş Bilgileri

Paydaş Adı	İç Paydaş	Dış Paydaş
Ankara Valiliği – Etimesgut Kaymakamlığı		√
İlçe MEM Ust Yönetici	√	
Okulumuzda Görevli Öğretmenler	√	
Okulumuz Öğrencileri	√	
Okulumuz Öğrenci Velileri	√	
Etimesgut İlçe Sağlık Müdürlüğü		√
Etimesgut İlçe Jandarma Komutanlığı		√
Etimesgut İlçe Milli Eğitim Müdürlüğü	√	
Universiteler		√
Etimesgut İlçe Gençlik Hizmetleri ve Spor İlçe Müdürlüğü	√	
Etimesgut İlçe Milli Eğitim Müdürlüğü Personeli	√	
Paydaş Adı	İç Paydaş	Dış Paydaş
Ankara Valiliği – Etimesgut Kaymakamlığı		√
İlçe MEM Ust Yönetici	√	
Okulumuzda Görevli Öğretmenler	√	
Okulumuz Öğrencileri	√	
Okulumuz Öğrenci Velileri	√	
Etimesgut İlçe Sağlık Müdürlüğü		√
Etimesgut İlçe Jandarma Komutanlığı		√
Etimesgut İlçe Milli Eğitim Müdürlüğü	√	
Universiteler		√
Etimesgut İlçe Gençlik Hizmetleri ve Spor İlçe Müdürlüğü	√	
Etimesgut İlçe Milli Eğitim Müdürlüğü Personeli	√	

Tablo 8. Faaliyet alanları

Faaliyet Alanları	Ürün/Hizmet No	Etmesgut Kavmakamııı	İdari Yönetim	Personeller	Okul Müdürlükleri	Öğretmenler	Okul/kurum Yöneticileri	Öğrenci	Velliler	İlçe Sağlık Müdürlüğü	İlçe Emniyet Müdürlüğü	Üniversiteler	Ankara B.Ş. Beledivesesi	İşkur İl Müdürlüğü	Kültür ve Turizm Müdürlüğü	Gençlik Spor İl Müdürlüğü	Timesgut Bilim ve Sanat Merkezi	Özel Sektör	Sivil Toplum Kur.	
Eğitim ve Öğretim Faaliyetleri	1	√	√	√	√	√	√	√	√	√	√	√	√				√			
	2	√	√	√	√	√	√		√		√		√							
	3		√	√	√	√	√	√												
	4		√	√	√		√													
	5		√	√	√	√	√													
	6		√	√	√		√													
	7		√	√	√	√	√	√	√	√	√									
	8	√	√	√	√	√	√	√	√	√	√	√		√	√	√	√	√	√	
	9		√	√	√	√	√	√	√	√	√	√								
	10	√	√	√	√	√	√	√				√								
Bilimsel, Kültürel, Sanatsal ve Sportif Faaliyetler	1		√	√	√	√	√											√	√	
	2	√	√	√	√	√	√	√	√		√	√			√		√			
	3		√	√	√	√	√	√	√											
	4	√	√	√	√	√	√	√		√		√				√	√			
Ölçme ve Değerlendirme	1		√	√	√	√	√													
	2		√	√	√	√	√				√									
	3		√	√	√	√	√													
	4		√	√	√	√	√													
	5		√	√	√		√													
Araştırma, Geliştirme, Proje ve Protokoller	1		√	√	√					√	√	√	√	√	√	√	√	√	√	
	2		√	√	√	√	√					√								

Paydaş anketlerine ilişkin ortaya çıkan temel sonuçlara altta yer verilmiştir: 2024-2028 stratejik plan kapsamında paydaşlarımızın görüşlerini almak için anket uygulanmıştır. Ankete 109 öğrenci, 105 veli ve 23 öğretmen ve 2 idareci katılmıştır.

Öğrenci Anketi Sonuçları:

İç Paydaş anket sonuçları değerlendirildiğinde, ortalama memnuniyet oranının % 75,8 olduğu görülmüştür. Anket sonucunda çıkan temel sorun alanları ve paydaşların verdikleri cevapların olumlu sonuçları 5'li likert ölçeğine göre aşağıdaki gibidir:

Yönetim; % 75, personel durumu; % 87,6, fiziki ortam; %55 , iletişim-haberleşme; % 75, Altyapı-donanım; % 90,2'dir. % 75,8'in altındaçıkan alanlar iyileştirmeye açık alan olarak tespit edilmesine karar verilerek geleceğe yönelim bölümünde ele alınmıştır

Öğretmen Anketi Sonuçları:

Öğretmen anket sonuçları değerlendirildiğinde, ortalama memnuniyet oranının % 70,2 olduğu görülmüştür. Anket sonucunda çıkan temel sorun alanları ve paydaşların verdikleri cevapların olumlu sonuçları 5’li likert ölçeğine göre aşağıdaki gibidir:

Okulda alınan kararlarla ilgili; %76, duyuruların zamanında ulaşması; %96, bina yeterliliği; %48,8, araç gereç yeterliliği; %30,8, personele eşit davranılması; %72,5, öğretmenlerin kullanımına ayrılan fiziki mekan; %25,8’dir. % 70,2’in altında çıkan alanlar iyileştirmeye açık alan olarak tespit edilmesine karar verilerek geleceğe yönelim bölümünde ele alınmıştır.

Veli Anketi Sonuçları:

Veli anket sonuçları değerlendirildiğinde, ortalama memnuniyet oranının % 70,7 olduğu görülmüştür. Anket sonucunda çıkan temel sorun alanları ve paydaşların verdikleri cevapların olumlu sonuçları 5’li likert ölçeğine göre aşağıdaki gibidir:

Okul çalışanlarına ulaşma; %88,8; okulun web sayfasını ve e-okulu takip etme; %90,4, fiziki imkânların yeterliliği; %35, alınan güvenlik tedbirleri ile; %62,5’dir. % 70,7’in altında çıkan alanlar iyileştirmeye açık alan olarak tespit edilmesine karar verilerek geleceğe yönelim bölümünde ele alınmıştır.

2.7. Okul/Kurum İçi Analiz

Tablo 9. Okul/Kurum İçi Analiz İçerik Tablosu Öğrenci Sayıları

SINIFI	Kız	Erkek	Toplam	SINIFI	Kız	Erkek	Toplam
1/A	13	15	28	4.SINIF HAFİF OTİSTİK	0	2	2
1/B	7	10	17	3.SINIF ORTA AĞIR	0	1	1
1/C	5	9	14	1.SINIF HAFİF ZİHİNSEL	0	1	1
2/A	11	10	21	ANA SINIFI	14	12	26
2/B	8	13	21				
2/C	8	16	24				
3/A	17	10	27				
3/B	12	13	25				
3/C	12	10	22				
4/A	11	9	20				
4/B	9	10	19				
4/C	6	13	19				

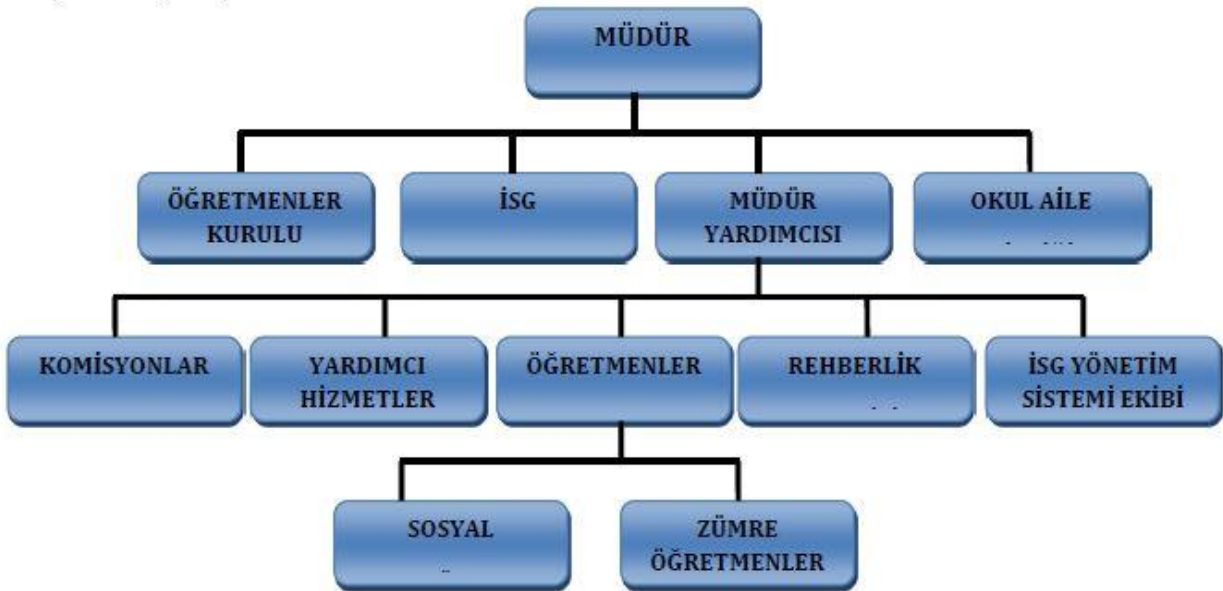
Tablo 10. Akademik başarı verileri

DÖNEM	BAŞARI ORANI
2019-2020	%97
2020-2021	%97
2021-2022	%98
2022-2023	%98
2023-2024	%98

2.7.1. Teşkilat Yapısı

Seyit Onbaşı İlkokulu Müdürlüğünün yasal yetki, görev ve sorumlulukları, 18.11.2012 tarihli 28471 sayılı resmi gazetede yayımlanarak yürürlüğe giren Milli Eğitim Bakanlığı İl ve İlçe Milli Eğitim Müdürlükleri Yönetmeliği, 10.07.2018 tarihli ve 30474 sayılı Resmi Gazete 'de yayımlanarak yürürlüğe giren Cumhurbaşkanlığı Teşkilatı Hakkında Cumhurbaşkanlığı Kararnamesi'ne göre Bakanlığın taşra teşkilatı yapılanması ve il, ilçe milli eğitim müdürlükleri yönetmeliklerinde 20 Ekim 2018 Cumartesi gün 30571 sayı ile Resmi Gazete yayımlanan değişiklik esas alınarak belirlenmiştir.

Okulumuz Kurum işleyiş Şeması aşağıda belirtilmiştir.



Şekil 3. Kurum İşleyiş Şeması

2.7.2.İnsan Kaynakları

Tablo 11. İnsan kaynakları verileri

Unvan*	Erkek	Kadın	Toplam
Okul Müdürü ve Müdür Yardımcısı	2	0	2
Sınıf Öğretmeni(Kadro lu,Görevlendirme)	1	12	13
Özel Eğitim Öğretmeni(Kadro lu,Ders Ücretli)	0	6	6
Ana Sınıfı Öğretmeni	0	2	2
Branş Öğretmeni(İngilizce-Din Kültürü ve Ahl.Bil)	0	2	2
Rehber Öğretmen	0	0	0
İdari Personel(Memur)	0	0	0
Yardımcı Personel	0	2	2
Güvenlik Personeli	0	0	0
Toplam Çalışan Sayıları	3	24	27

Tablo 12. Öğrenme ortamı verileri

Okul Bölümleri *		Özel Alanlar	Var	Yok
Okul Kat Sayısı	4	Çok Amaçlı Salon	x	
Derslik Sayısı	18	Çok Amaçlı Saha		X
Derslik Alanları (m2)	21	Kütüphane	x	
Kullanılan Derslik Sayısı	18	Fen Laboratuvarı		X
Şube Sayısı	17	Bilgisayar Laboratuvarı		X
İdari Odaların Alanı (m2)	35 m2	İş Atölyesi		x
Öğretmenler Odası (m2)	20 m2	Beceri Atölyesi		x

Okul Oturum Alanı (m2)	900 m2	Pansiyon		x
Okul Bahçesi (Açık Alan)(m2)	4300 m2			
Okul Kapalı Alan (m2)	3000			
Sanatsal, bilimsel ve sportif amaçlı toplam alan (m ²)	40 m2			
Kantin (m2)	0			
Tuvalet Sayısı	16			
Diğer (Mescit)	1			

Tablo 13. İnsan Kaynakları Çalışanların Görev Dağılımı

Çalışanın Ünvanı		
Okul /Kurum Müdürü	İbrahim AYHAN	
Müdür Yardımcıları	Burak ENGÜZEL	-
Öğretmenler	1-Dilek ÖNAL Sınıf Öğretmeni 2-Aslıhan ÇETİNALP Sınıf Öğretmeni 3-Necla ÖZDEMİR – Sınıf Öğretmeni 4-Funda ÖZCAN – Sınıf Öğretmeni 5-Şule ŞAHİN TARHAN- Sınıf Öğretmeni 6-Aliye GÖRE-Sınıf Öğretmeni 7-Şule YEŞİLYURTLU – Sınıf Öğretmeni 8-Cennet TÜRKMENEL- Sınıf Öğretmeni 9-Emel ÇELİK – Sınıf Öğretmeni 10-Dilek GÜNAL- Sınıf Öğretmeni 11-Yasemin YILMAZ – Sınıf Öğretmeni 12-Hüseyin ALTAY – Sınıf Öğretmeni 13-Büşra BAŞAK DUMAN—Görevlendirme Sınıf Öğretmeni	14-Yasemin ÖZTÜRK YERLİ—Özel Eğitim Öğretmeni 15-Vildan ŞAHİN-Özel Eğitim Öğretmeni 16-Hatice SARIOĞLU- Özel Eğitim Öğretmeni 17-Nilgün ŞENEL DEMİREL- Özel Eğt. Öğrt. 18-Meryem ALTUNSÖZ – Din Kültürü ve Ahlak Bilgisi Öğretmeni 19-Betül ÇEKEN– Ders ücretli Özel Eğitim Öğretmeni 20-Betül KALKAN– Ders ücretli Özel Eğitim Öğretmeni 21-Azime BİRLER ÖTEN -- Ana sınıfı Öğretmeni 22-Fatma OĞUZ - Ana sınıfı Öğretmeni 23-Ebru HIZARCI-İngilizce Öğretmeni
Yardımcı Hizmetler	Merve MERMER Fatma UÇAR	

Personelin Hizmet SÜRELERİ

Tablo 14. İdari Personelin Hizmet Süresine İlişkin Bilgiler

Hizmet Süreleri	2024 Yılı İtibarıyla	
	Kişi Sayısı	%
1-4 Yıl	0	0
5-6 Yıl	0	0
7-10 Yıl	0	0
10.....Üzeri	2	100

Tablo 15. Personelin Hizmet Süreleri

Hizmet Süreleri	Branşı	Kadın	Erkek	Hizmet Yılı	Toplam
1-3 Yıl	Din Kültürü ve Ahl Bil	1	0	2	1
4-6 Yıl		0	0		0
7-10 Yıl		0	0		0
11-15 Yıl	Sınıf Öğretmeni	3		15-13-12	7
	Özel Eğitim Öğretmeni	2	0	15-12	
	Ana Sınıfı Öğretmeni	2		14-11	
16-20	Sınıf Öğretmeni	2	0	19-16	3
	Özel Eğitim Öğretmeni	1		20	
20 ve üzeri	Sınıf Öğretmeni	6		29-29-27-26-26-26-	11
	İngilizce Öğretmeni	1	3	25-25-24-21	
	Özel Eğitim Öğretmeni	1		21	

2.7.3.Teknolojik Düzey

Teknolojik kaynaklar başta olmak üzere okulumuzda bulunan çalışan durumdaki donanım malzemesine ilişkin bilgiye alttaki tabloda yer verilmiştir.

Tablo 16. Teknolojik Kaynaklar Tablosu

Akıllı Tahta Sayısı	13	TV Sayısı	1
Masaüstü Bilgisayar Sayısı	2	Yazıcı Sayısı	3
Taşınabilir Bilgisayar Sayısı	11	Fotokopi Makinası Sayısı	1
Projeksiyon Sayısı	12	İnternet Bağlantı Hızı	1,0 Gb/Sn

Tablo 17. Fiziki Mekân Durumu

Fiziki Mekân	Var	Yok	Adedi	İhtiyaç	Açıklama
Öğretmenler Odası	X		1		
Kütüphane	X		1		
Rehberlik Servisi	X				
Mescit	X				
Drama Atölyesi	X				
Konferans Salonu	X				
Arşiv	X				
Spor Salonu					
Spor Salonu		X	1		

2.7.4. Mali kaynaklar

Tablo 18. Mali Kaynaklar

Kaynaklar	2024	2025	2026	2027	2028
Genel Bütçe	50 000	60 000	70 000	80 000	100 000
Okul Aile Birliği	60 000	70 000	80 000	90 000	100 000
Özel İdare					
Kira Gelirleri					
Döner Sermaye					
Dış Kaynak/Projeler					
Diğer					
TOPLAM	110 000	130 000	150 000	170 000	200000

2.7.5. İstatistiki Veriler

- Okulumuzda toplam 287 öğrenci eğitim almaktadır.
- Öğrencilerimizin 261' i kız ve 241'i erkektir.
- Genel başarımız %98 dir.
- Okulumuzda 1705 kitap bulunmaktadır.
- Sınıflarımız ortalama 22 öğrenciden oluşmaktadır.
- 6 tane kaynaştırma öğrencimiz bulunmaktadır.
- Etimesgut ve Eryaman Halk Eğitim Merkezleri tarafından açılan Drama,Akıl ve Zeka Oyunları ve Oryantring kurslarımıza tüm sınıflarımız katılmakta ve düzenli olarak devam etmektedir.
- Halk Eğitim Merkezi Kurslarda 3 öğretmen görev almakta ve kursların akademik başarı üzerinde olumlu etkisinin olduğu il ve Türkiye Şampiyonlarında öğrencilerimiz derece almışlardır.
- Öğrencilerimiz ilçemizde yapılan birçok yarışmaya katılmış ve dereceler almışlardır.
- Okulumuzda yapılan sosyal etkinliklere katılım oranı %95 dir.
- Okulumuzda sürekli devamsız öğrencimiz bulunmamaktadır.

2.8. Dış Çevre Analizi (Politik, Ekonomik, Sosyal,Teknolojik, Yasal ve Çevresel Çevre Analizi- PESTLE)

- Dış Çevre Analizi

Politik-Yasaletkenler	Ekonomik etkenler
Kalkınma Planı ve Orta Vadeli Program, Bakanlık, il ve ilçe stratejik planlarının incelenmesi, Yasal yükümlülüklerin belirlenmesi, Oluşturulması gereken kurul ve komisyonlar, Okul/kurum çevresindeki politik durum.	Okul/kurumun bulunduğu çevrenin genel gelir durumu, İş kapasitesi, Okul/kurumun gelirini arttırıcı unsurlar, Okul/kurumun giderlerini arttıran unsurlar, Tasarruf sağlama imkânları, İşsizlik durumu, Mal-ürün ve hizmet satın alma imkânları, Kullanılabilir bütçe
Sosyokültürel etkenler	Teknolojik etkenler
Kariyer beklentileri, Ailelerin ve öğrencilerin bilinçlenmeleri, Aile yapısındaki değişimler (geniş aileden çekirdek aileye geçiş, erken yaşta evlenme vs.), Nüfus artışı, Göç, Nüfusun yaş gruplarına göre dağılımı, Hayat beklentilerindeki değişimler (Hızlı para kazanma hırsları, lüks yaşama düşkünlük, kırsal alanda kentsel yaşam), Beslenme alışkanlıkları, Değerler, mesleki etik kuralları vb.	Okul/kurumun teknoloji kullanım durumu e- Devlet uygulamaları, Dijital Platformlar üzerinden uzaktan eğitim imkânları, Okul/kurumun sahip olmadığı teknolojik araçlar Personelin ve öğrencilerin teknoloji kullanım kapasiteleri, Personelin ve öğrencilerin sahip olduğu teknolojik araçlar, Teknoloji alanındaki gelişmeler Teknolojinin eğitimde kullanımı

Çevresel Etkenler

Hava ve su kirlenmesi,
Toprak yapısı,
Bitki örtüsü,
Doğal kaynakların korunması için yapılan çalışmalar,
Çevrede yoğunluk gösteren hastalıklar,
Doğal afetler (deprem kuşağında bulunma, Covid 19, kene vakaları vb.)

2.9.Güçlü ve Zayıf Yönler

GZFT (Güçlü, Zayıf, Fırsat, Tehdit) Analizi

Okulumuzun temel istatistiklerinde verilen okul künyesi, çalışan bilgileri, bina bilgileri, teknolojik kaynak bilgileri ve gelir gider bilgileri ile paydaş anketleri sonucunda ortaya çıkan sorun ve gelişime açık alanlar iç ve dış faktör olarak değerlendirilerek GZFT tablosunda belirtilmiştir. Dolayısıyla olguyu belirten istatistikler ile algıyı ölçen anketlerden çıkan sonuçlar tek bir analizde birleştirilmiştir. Kurumun güçlü ve zayıf yönleri donanım, malzeme, çalışan, iş yapma becerisi, kurumsal iletişim gibi çok çeşitli alanlarda kendisinden kaynaklı olan güçlülükleri ve zayıflıkları ifade etmektedir ve ayrımda temel olarak okul müdürü/müdürlüğü kapsamından bakılarak iç faktör ve dış faktör ayrımı yapılmıştır.

İçsel Faktörler

Güçlü Yönler

Öğrenciler	Öğrenci sayısının sınıflarda dengeli dağılımı Öğrencilerimizin hazır bulunuşluluk düzeylerini büyük ölçüde tamamlamış olmaları
Çalışanlar	Kurumda idare, öğretmen ve diğer çalışanların aralarında güven dostluk, sevgi ve saygı bağlarının bulunması Yeniliğe ve gelişmeye açık, genç ve dinamik öğretmen kadrosu Takım çalışmasını önemseyen kadro Ben okulum için farklı ne yapabilirim düşüncesine sahip bir kadro
Veliler	Okulun çocuklarının yaşam alanı olduğunu kabul etmeleri düşüncesiyle hareket etmeleri, okulu ve çalışanlarını sahiplenmeleri Veli iletişiminin güçlü olması Okul Aile Birliğinin aktif çalışması
Bina ve Yerleşke	Öğrencilerin rahat hareket edebilmeleri, öğrenci ve çalışanları için İş Sağlığı ve Güvenliği açısından güvenli olması. Okula ulaşımın kolay olması Okula yakın bir dispenserin bulunması Okul bahçesinin dış mekan etkinlikleri için uygun ve güvenli olması
Donanım	ADSL bağlantısının olması Güvenlik kameralarının olması Her sınıfta projeksiyon makinesi olması Donanımlarımız eğitim ve öğretim için yeterli düzeydedir.
Bütçe	Okul bütçemiz Okul Aile Birliği tarafından finanse edilmekte ve asgari ihtiyaçlarımızı karşılamaktadır
Yönetim Süreçleri	Okul yönetimi ve denetimi eğitim disiplin ve düzenini sağlamaktadır. Yönetim kadrosunun kadrolu yöneticilerden oluşması Şeffaf, paylaşımcı, değişimeaçık bir yönetimanlayışının bulunması Komisyonların etkin çalışması Yeniliklerin okul yönetimi ve öğretmenler tarafından takip edilerek uygulanması
İletişim Süreçleri	Dış paydaşlara yakın bir konumda bulunması Okulun diğer okul ve kurumlarla işbirliği içinde olması Okul yönetici ve öğretmenlerinin ihtiyaç duyduğunda ilçe Milli Eğitim Müdürlüğü yöneticilerine ulaşabilmesi Okul Aile Birliğinin iş birliğine açık olması STK ve yerel yönetimlerle işbirliği içinde olunması
Diğer vb.	Temizlik ve hijyene dikkat edilmesi Okulumuzun güçlü bir bilgi birikimine ve deneyime sahip olması Beyaz Bayrak, Beslenme Dostu ve Okulum Temiz Belgesine Sahip Okul olmamız

Zayıf Yönler

Öğrenciler	Teknolojik aletlere bağımlılığın artışı Okulun konumundan dolayı öğrenci sirkülasyonunun fazla olması
Veliler	Bazı velilerin okul ve eğitim öğretime yönelik olumsuz tutumları Çevrenin ve ailelerin okuldan yüksek beklentileri Velilerin sürekli eğitim öğretim dışı hususlarda öğrencileri hakkında öğretmenlerden bilgi talep etmesi
Donanım Bina ve Yerleşke	Okul binasının farklı etkinlikler yapmak için uygun olmaması Okulda bir spor salonunun olmaması Rehberlik Servisinin Olmaması
Bütçe	Okulun temizlik, personel, beslenme ve benzeri ihtiyaçları için veliler tarafından verilen ücretin yetersiz kalması Sosyal etkinliklerin çeşitlendirilebilmesi için yeterli kaynağın olmaması
Yönetim Süreçleri	Ulusal ve uluslararası proje ve yarışmalara yeterli katılımın olmaması Sportif yarışmalara branş öğretmeni olmadığından dolayı yeterli katılımın olmaması Personel verimliliğinin artırılması

Dışsal Faktörler

Politik	Siyasi erkin, bazı bölgelerdeki eğitim ve öğretime erişim hususunda yaşanan sıkıntıların çözümünde olumlu katkı sağlaması
Ekonomik	Eğitim öğretim ortamları ile hizmet birimlerinin fiziki yapısının geliştirilmesini ve eğitim yatırımlarının artmasının sağlaması
Sosyolojik	Çevre itibarıyla okul ortamını olumsuz etkileyecek herhangi bir problemlili toplumsal yapıların olmaması.
Teknolojik	Teknoloji aracılığıyla eğitim öğretim faaliyetlerinde ihtiyaca göre altyapı, sistem ve donanımların geliştirilmesi ve kullanılması ile öğrenme süreçlerinde dijital içerik ve beceri destekli dönüşüm imkânlarına sahip olunması
Mevzuat- Yasal	Bakanlığın mevzuat çalışmalarında yeni sisteme uyum sağlamada yasal dayanaklara sahip olması
Ekolojik	Çevre duyarlılığı olan kurumların MEB ile iş birliği yapması, uygulanan müfredatta çevreye yönelik tema ve kazanımların bulunması

Fırsatlar

1. Öğretmen kadrosunun tam olması
2. Normal öğretim yapılması nedeniyle okulumuzda kurs açılacak daha uygun zamanların bulunabilmesi,
3. Sınıf mevcutlarının ülke ortalamasının altında olması nedeniyle etkili ders işlenebilmesi,
4. İlçe Milli Eğitim Müdürlüğüne yakınlık,
5. Okula ulaşımın kolay olması,
6. Okulun konumu itibarıyla gürültüden uzak olması.
7. Jandarma Lojmanları site yönetiminin bulunması

Tehditler

Politik	1.Eğitim politikalarına ilişkin net bir uzlaşma olmaması
Ekonomik	Eğitim kaynaklarının kullanımının etkili ve etkin planlanamaması, diğer kurumlar ve sivil toplumun eğitime finansal katkısının yetersizliği, bölgeler arası ekonomik gelişmişlik farklılığı
Sosyolojik	1.Kamuoyunun eğitim öğretimin kalitesine ilişkin beklenti ve algısının farklı olması
Teknolojik	1.Hızlı ve değişken teknolojik gelişmelere zamanında ayak uydurulmanın zorluğu
Mevzuat-Yasal	Değişen mevzuatı uyumlaştırmak için sürenin sınırlı oluşu
Ekolojik	1. Toplumun çevresel risk faktörleri konusunda kısmi duyarsızlığı 2. Çevre farkındalığının azlığı

1. Okulumuzun fiziki yapısı itibarıyla veli ve öğrenciler için okuma salonunun bulunmaması,
2. Oyun ve fiziksel etkinlik dersleri için spor salonunun bulunmaması ve bu dersler için araç-gereç yetersizliğinin bulunması,
3. Kültürel etkinlikler için uygun mekanların bulunmaması,
4. Okulumuzun bulunduğu çevre itibarıyla göç veren bir bölgede bulunması nedeniyle çok sık değişen öğrenci sirkülasyonunun bulunması,
5. Okul binasının kalorifer tesisatının eski olması
6. Okulun dış cephe boyasının eskimiş olması,
7. Okulda güvenlik görevlilerinin bulunmaması,
8. Yardımcı hizmetli kadrosunun bulunmaması,

2.10. Tespit ve İhtiyaçların Bellirlenmesi

Gelişim ve sorun alanları analizi ile GZFT analizi sonucunda ortaya çıkan sonuçların planın geleceğe yönelim bölümü ile ilişkilendirilmesi ve buradan hareketle hedef, gösterge ve eylemlerin belirlenmesi sağlanmaktadır.

Gelişim ve sorun alanları ayırımında eğitim ve öğretim faaliyetlerine ilişkin üç temel tema olan Eğitime Erişim, Eğitimde Kalite ve kurumsal Kapasite kullanılmıştır. Eğitime erişim, öğrencinin eğitim faaliyetine erişmesi ve tamamlamasına ilişkin süreçleri; Eğitimde kalite, öğrencinin akademik başarısı, sosyal ve bilişsel gelişimi ve istihdamı da dâhil olmak üzere eğitim ve öğretim sürecinin hayata hazırlama evresini; Kurumsal kapasite ise kurumsal yapı, kurum kültürü, donanım, bina gibi eğitim ve öğretim sürecine destek mahiyetinde olan kapasiteyi belirtmektedir.

Gelişim ve sorun alanlarına ilişkin GZFT analizinden yola çıkılarak saptamalar yapılırken aşağıdaki tabloda yer alan ayırmda belirtilen temel sorun alanlarına dikkat edilmesi gerekmektedir.

Sosyal-kültürel çevre değişkenleri	Teknolojik çevre değişkenleri
1-İlçe merkezine uzak olunması 2-Tayin nedeniyle öğrenci-veli sirkülasyonunun fazla olması 3-Çevrenin değişime çok yavaş ayak uydurması 4-Velilerin eğitim düzeyinin yüksek olması 5- Velilerin eğitimi olumsuz etkileyecek şekilde müdahileyici ilgileri 6-Sosyal faaliyetlerden çok uzak olunması	1-Okulumuzun teknoloji alt yapısının eski ve yetersiz olması 2-Teknolojiyi yenileyebilecek imkanların yetersizliği 3-Teknolojinin hızlı gelişimini verimli bir şekilde takip edememek 4-Teknolojini ortaya çıkardığı sağlık problemleri 5-Bilgiye ulaşım çok hızlıdır 6-Var olan teknolojik ürünlerinin etkili kullanımı 7-Eğitimde Fatih projesine yer verilmesi
Politik ve yasal etmenler	Ekonomik çevre değişkenleri
1-Eğitim sisteminde kalite yönelim konusunda süreklilik olmaması 2-Eğitim sisteminin bir devlet politikasının olmaması 3-Yapılan eğitim sistemi değişikliklerinin gerekli araştırma ve alt yapıdan yoksun olması 4-Eğitimi hantallaştıran ağır bir bürokrasinin olması 5-Eğitim personelinin bir bütün olmaması ve eğitim sendikalarının bu yönde yetersiz faaliyetleri 6-Eğitim sistemi içerisinde ulusal ve uluslararası projelere destek Verilmesi	1-Eğitimde ilköğretim okullarının devlet bütçesinden yeteri kadar faydalanamaması 2-Önemli görülen yatırımların çok geç yapılması ya da yapılmaması 3-Büyük olarak değerlendirilen ülke ekonomisinin eğitim harcamalarının verimli olmaması 4-Eğitim içerisinde ekonomik tasarrufun gerçekleştirilememesi 5-Eldeki kaynakların iyi değerlendirilememesi 7- Velilerimizin maddi durumunun iyi olması ancak velilerimizin maddi desteğinin zayıf olması 8-Gerekli maddi kaynakların yaratılması için etkili çalışmaların yapılması

Eđitime Eriřim	Eđitimde Kalite	Kurumsal Kapasite
Okullařma Oranı	Akademik Bařarı	Kurumsal İletişim
Okula Devam/ Devamsızlık	Sosyal, Kùltürel ve Fiziksel Geliřim	Kurumsal Yönetim
Okula Uyum, Oryantasyon	Sınıf Tekrarı	Bina ve Yerleřke
Özel Eđitime İhtiyaç Duyan Bireyler	İstihdam Edilebilirlik ve Yönlendirme	Donanım
Yabancı Öđrenciler	Öđretim Yöntemleri	Temizlik, Hijyen
Hayatboyu Öđrenme	Ders araç gereçleri	İř Güvenliđi, Okul Güvenliđi
		Tařıma ve servis

1.TEMA: EđİTİM VE ÖđRETİME ERİřİM	
1	Her bireyin hakkı olan eđitim öđretime eriřimin sađlanması için sosyal ve ekonomik řartlar gözetilmeksizin eřit ve adil řartlar altında ulařabilmesi ve bu eđitimin tamamlayabilmesi çalıřması yürütölmektedir
2	Eđitim bölgemiz sınırları içerisinde olan bütün bireylerin eđitim öđretime eriřimini sađlayan bir planlama yapmaktadır.
3	Özel eđitime ihtiyaç duyan bireylerin uygun eđitime eriřimi
4	Devamsızlık ve geç gelme hususlarında planlama ve takipler yapılmaktadır.
5	Eđitimde huzur ve kaliteyi arttırma adına sene bařlarında ve ilerleyen süreçlerde uyum, bilgi sorunlarına karşı gerekli önlemler alınır.
6	Özel Eđitim çerçevesinde destek eđitimi için gerekli mekanlar oluşturulmuřtur.
7	Deđerler eđimine ve belirli gün haftalara özen gösterilir.

2.TEMA: EđİTİM VE ÖđRETİMDE KALİTE	
1	Öđrencilerin becerilerine uygun kaliteli eđitim ortamı oluşturulması
2	Öđrenci gelişimini destekleyici rehberlik faaliyetleri
3	Öđretmenlere yönelik hizmet içi eđitimler
4	Eđitim öđretim sürecinde sanatsal, sportif ve kùltürel faaliyetler
5	Öđrencilerin 21.yy. becerilerinin gelişimlerini destekleyecek proje faaliyetleri
6	Öđrencilerimizin devam devamsızlık olaylarını günlük takip edilmekte ve olađan dıřı bir duruma imkanlar dahilindeanında müdahale edilmektedir.
7	Okulumuzda her dersin formatına uygun çok yönlü öđretim metotları uygulanmaktadır.
8	Temiz Okul Sađlıklı Okul Projesine sonuna kadar destek vermekte ve Temiz Okul Temiz Nesiller yetiřtirme prensibine sahip bir anlayıřla eđitim vermekteyiz. Bu anlayıřımız sonucunda" Beyaz Bayrak Sertifikası" almıř bulunmaktayız.
9	Öđrencilerimizin oyun çağında olduklarını unutmadan onların seviyesine uygun Oyunla Öđretme anlayıřına sahip öđretmen kadromuzla eđitim öđretim vermekteyiz. Unutulmaya yüz tutmuř eski çocuk oyunları okul bahçemizde oynanmaktadır.
10	Yabancı öđrencilerin dil ve sosyal uyumlarıyla ilgili gerekli çalıřmalar yapılmaktadır.

11	Kişisel verilerin gizliliğine önem verme ve egüvenlik konularında çalıřmalar
12	Eđitimi destekleyecek ve geliřtirecek projeler geliřtirme
13	Öđrencilerin 21.yy. becerilerinin geliřimlerini destekleyecek proje faaliyetleri
14	Okulumuz öđrencinin akademik bařarının arttırılmasına dönük seminerler, sportif faaliyetlerimiz ve sosyal- kültürel geziler yapılmakta ve bu çalıřmalar her yıl artarak devam etmektedir.

3.TEMA: KURUMSAL KAPASİTE

1	Kurum içi iletiřimi güçlendirecek etkinlikler yapılması
2	Demokratik yönetim anlayıřının daha da geliřtirilmesi
3	Öđretmenlere yönelik fiziksel alanların oluřturulması
4	Donanım ve finansal kaynakların daha iyi yönetilmesi
5	İř güvencüliđi ve sivil savunma bilincinin oluřturulması
6	Servis yolunun güvencüliđinin sađlanması
7	Veli, öđrenci ve öđretmenlerimizle SMS, telefon, web üzerinden aktif iletiřim sađlanması
8	Okulumuzda kurumsal kimlik ve aidiyet bilinci oluřturulmuř olup bu bilincin geliřtirilmesi

3.GELECEĐE BAKIř

Okul Müdürlüğümüzün Misyon, vizyon, temel ilke ve deđerlerinin oluřturulması kapsamında öđretmenlerimiz, öđrencilerimiz, velilerimiz çalıřanlarımız ve diđer paydařlarımızdan alınan görüřler, sonucunda stratejik plan hazırlama ekibi tarafından oluřturulan Misyon,Vizyon, Temel Deđerler; Okulumuz üst kurulana sunulmuř ve üst kurul tarafından onaylanmıřtır

3.1. Misyon

MİSYONUMUZ

Eđitimin her alanında öncü ve örnek bir kurum olmak...
Atatürkçü, milli ve manevi deđerleri benimsemiř, 21.yy. yetkinlikleriyle donatılmıř, topluma ve çevresine duyarlı ve saygılı, sürekli geliřmeyi hedefleyen, daha iyi olma anlayıřı ve gayretinde olan yenilikçi bireyler yetiřtirmek.

3.2. Vizyon

VİZYONUMUZ

Seyit Onbaşı İlkokulu olarak olarak ilkokul yaş grubundaki öğrencilerimize Türk Milli Eğitimi'nin temel hedef ve ilkelerine bağlı kalarak çağdaş eğitim yöntem ve tekniklerini kullanarak Atatürk ilke ve inkılaplarına bağlı, hoşgörülü, çevreye duyarlı, çalışmayı ve başarıyı sorumluluğu olarak gören nesiller yetiştirmek istiyoruz.

3.3. Temel Değerler

TEMEL DEĞERLERİMİZ

- 1 Ülkemizin geleceğinden sorumluyuz.
- 2 e Güvenlik ve kişisel verilerin gizliliği bizim için önemlidir.
- 3 Kurumda çalışan herkesin katılımı ile sürecin devamlı olarak iyileştirileceğine ve geliştirileceğine inanırız.
- 4 Sağlıklı bir çalışma ortamı içerisinde çalışanları tanıyarak fikirlerine değer verir ve işimizi önemseriz.
- 5 Kendimizi geliştirmenin ve hayat boyu öğrenmenin önemini her fırsatta vurgular, yenilikçi fikirlere değer verip yararlanırız.
- 6 Okulumuzla ve öğrencilerimizle gurur duyarız.
- 7 Öğrencilerimizi, yaratıcı yönlerinin gelişmesi için teşvik ederiz.
- 8 Öğrenme problemi olan öğrencilerimiz için özel destek programları hazırlarız.
- 9 Öğrencilerin öğrenmeyi öğrenmesi ilk önceliktir.
- 10 Öğrenciler bütün çalışmalarımızın merkezindedir ve amaçlarımıza temel oluşturur.
- 11 *Eşitlik-Adalet--- Sorumluluk--- Ahlaki değerlere bağlılık--- Liyakat--- İnsan Haklarına Bağlılık--- Çevre Bilinci--- İletişime Açıklık--- Güvenilirlik--- Değerler Eğitimi ---Kapsayıcı--- Sürekli Gelişim ve Değişim--- İşbirliği- Katılımcılık--- Farklılıklara Duyarlılık--- Gönüllülük*

4. AMAÇ, HEDEF VE STRATEJİLERİN BELİRLENMESİ

4.1. Amaçlar

Eğitim ve öğretime erişim okullaşma ve okul terki, devam ve devamsızlık, okula uyum ve oryantasyon, özel eğitime ihtiyaç duyan bireylerin eğitime erişimi, yabancı öğrencilerin eğitime erişimi ve hayat boyu öğrenme kapsamında yürütülen faaliyetlerin ele alındığı temadır.

Stratejik Amaç 1: Bütün bireylerin eğitim ve öğretime adil şartlar altında erişimini sağlamak.

Stratejik Hedef 1.1. Öğrenme kayıpları önleyici çalışmalar yapılarak azaltılacaktır.

TEMA:	ERİŞİM VE KATILIM
STRATEJİK AMAÇ 1.	Bütün bireylerin eğitim ve öğretime adil şartlar altında erişmesini sağlamak
Hedef 1.1.	Öğrenme kayıpları önleyici çalışmalar yapılarak azaltılacaktır.

4.2. Hedefler

TEMA:	ERİŞİM VE KATILIM								
STRATEJİK AMAÇ 1.	Bütün bireylerin eğitim ve öğretime adil şartlar altında erişmesini sağlamak								
Hedef 1.1.	Öğrenme kayıpları önleyici çalışmalar yapılarak azaltılacaktır.								
PG NO	Performans Göstergeleri	Hedefe Etkisi (%)	Başlangıç Değeri	2024 Hedef	2025 Hedef	2026 Hedef	2027 Hedef	2028 Hedef	
PG 1.1	İlkokullarda Yetiştirme Programına (İYEP) dâhil olan öğrencilerin Türkçe dersi kazanımlarına ulaşma oranı (%)	30	0	95	96	97	97	97	
PG 1.2	İlkokullarda Yetiştirme Programına dâhil olan öğrencilerin matematik dersi kazanımlarına ulaşma oranı (%)	30	0	95	96	97	97	97	
PG 1.3	20 gün ve üzeri özürsüz devamsızlık yapan öğrenci oranı (%)	20	0	0	0	0	0	0	
PG 1.4	20 gün ve üzeri özürlü devamsızlık yapan öğrenci oranı (%)	20	0	0	0	0	0	0	
Stratejiler	S.1. Öğrencilerin Türkçe dersindeki eksikleri tespit edilerek İYEP aracılığıyla akademik yeterliklerinin artırılması sağlanacaktır. S.2 Öğrencilerin matematik derslerindeki eksikleri tespit edilerek İYEP aracılığıyla akademik yeterliklerinin artırılması sağlanacaktır. S.3 Dijital platformlar aracılığıyla öğrencilerin tamamlayıcı ve destekleyici eğitim almaları sağlanacaktır. S.4 İYEP'in ders içeriklerine katkı sağlayacak etkinlik, okuma vb aktivitelerin zenginleştirilmesi sağlanacaktır. S.5 İYEP içerikleri öğrencinin hazır bulunuşluk seviyesi dikkate alınarak hazırlanacaktır. S.6 Öğrencilerin devamsızlık nedenleri tespit edilerek devamsızlığa neden olan etmenler giderilecektir.								
KOORDİNATÖR	Okul müdürlüğü								
İŞ BİRLİĞİ YAPILACAK BİRİMLER	Okul Müdürlüğü, Veli işbirliği, İlçe Milli Eğitim Müdürlüğü								

RİSKLER	Servis saatlerinde uyumsuzluk
MALİYET TAHMİNİ	50.000 TL
TESPİTLER	Okulumuzda devamsızlık yoktur
İHTİYAÇLAR	Öğrenciler risklerden dolayı devamsızlık yapmaktadır

EĞİTİM VE ÖĞRETİMDE KALİTENİN ARTIRILMASI

Eğitim ve öğretimde kalitenin artırılması başlığı esas olarak eğitim ve öğretim faaliyetinin hayata hazırlama işlevinde yapılacak çalışmaları kapsamaktadır.

Bu tema altında akademik başarı, sınav kaygıları, sınıfta kalma, ders başarıları ve kazanımları, disiplin sorunları, öğrencilerin bilimsel, sanatsal, kültürel ve sportif faaliyetleri ile istihdam ve meslek edindirmeye yönelik rehberlik ve diğer mesleki faaliyetler yer almaktadır.

Stratejik Amaç 2: Beşeri, fiziki, mali ve teknolojik yapı ile yönetim ve organizasyon yapısını iyileştirerek eğitime erişimi ve eğitimde kaliteyi artıracak etkin ve verimli işleyen bir kurumsal yapıyı tesis etmek.

TEMA:	KAPASİTE
STRATEJİK AMAÇ 2	Beşeri, fiziki, mali ve teknolojik yapı ile yönetim ve organizasyon yapısını iyileştirerek eğitime erişimi ve eğitimde kaliteyi artıracak etkin ve verimli işleyen bir kurumsal yapıyı tesis etmek.
Hedef 2.1.	Temel eğitimde okulların niteliğini arttıracak uygulama ve çalışmalara yer verilecektir.
Hedef 2.2	Kurum personelinin mesleki gelişimlerinin artırılması sağlanacaktır.

4.3. Performans Göstergeleri

TEMA:	KAPASİTE							
STRATEJİK AMAÇ 2	Beşeri, fiziki, mali ve teknolojik yapı ile yönetim ve organizasyon yapısını iyileştirerek eğitime erişimi ve eğitimde kaliteyi artıracak etkin ve verimli işleyen bir kurumsal yapıyı tesis etmek.							
Hedef 2.1.	Temel eğitimde okulların niteliğini arttıracak uygulama ve çalışmalara yer verilecektir.							
PG NO	Performans Göstergeleri	Hedef Etkisi (%)	Başlangıç Değeri	2024 Hedef	2025 Hedef	2026 Hedef	2027 Hedef	2028 Hedef
PG 2.1.1	Okulda/kurumda iyileştirilen fiziki mekân sayısı.(kütüphane ve atölye harici diğer mekanlar)	30	1	1	1	1	1	1
PG 2.1.2	Okulda düzenleme yapılan açık hava oyun alanı sayısı	20	1	1	1	1	1	1
PG 2.1.3	Okulda düzenleme veya iyileştirme yapılan kütüphane sayısı	20	1	1	1	1	1	1
PG 2.1.4	Okulda düzenleme veya iyileştirme yapılan atölye sayısı	30	1	2	2	2	2	2
Stratejiler	S1 Fiziki mekânların iyileştirilmesi için kamu idareleri, belediyeler ve işverenlerle iş birlikleri yapılacaktır. S2 Atölye ve laboratuvarların iyileştirilmesi için sektör ile iş birlikleri yapılacaktır. S3 Tüm öğrencilerimize fırsat eşitliği içinde eğitimlerine devam edebilmeleri için uygulanan ücretsiz ders kitapları ve öğrenci taşıma hizmetleri gibi uygulamalar iyileştirilerek devam edecektir. S4 Öğrencilerin şubelere dağılımına yönelik mevcut durum analizi yapılacak ve okulların fiziki mekân kapasitesi artırılabilecektir.							
KOORDİNATÖR	Okul idaresi, ilgili zümre öğretmenleri,							
İŞ BİRLİĞİ YAPILACAK BİRİMLER	Öğrenci velileri, Belediyeler							
RİSKLER	Öğrencilerin teknoloji bağımlılığı, uyku bozuklukları, bulaşıcı hastalıklar, motivasyon eksikliği							
MALİYET TAHMİNİ	162.540.000 TL							
TESPİTLER	Okulumuzdaki atölyeler aktif şekilde kullanılmaktadır.							
İHTİYAÇLAR	Spor salonu ihtiyacımız vardır.							

TEMA:	KAPASİTE							
STRATEJİK AMAÇ 2	Beşeri, fiziki, mali ve teknolojik yapı ile yönetim ve organizasyon yapısını iyileştirerek eğitime erişimi ve eğitimde kaliteyi artıracak etkin ve verimli işleyen bir kurumsal yapıyı tesis etmek.							
Hedef 2.2	Kurum personelinin mesleki gelişimlerinin artırılması sağlanacaktır.							
PG NO	Performans Göstergeleri	Hedef Etkisi (%)	Başlangıç Değeri	2024 Hedef	2025 Hedef	2026 Hedef	2027 Hedef	2028 Hedef
PG 2.2.1	Uzaktan ve Yüzyüze Hizmet içi eğitimi alan Yönetici ve öğretmen sayısı	15	10	14	16	18	20	22
PG 2.2.2	Ulusal ve uluslararası projelere katılım sağlayan öğretmen sayısı	15	1	2	3	4	5	6
PG 2.2.3	eTwinning faaliyetleri kapsamında Kalite etiketi alan öğretmen sayısı	10	0	1	1	2	2	3
	Avrupa Kalite etiketi	10	0	1	1	2	2	3
PG 2.2.4	eTwinning faaliyetleri kapsamında yürütülen proje sayısı	10	0	1	2	2	3	4
PG 2.2.5	Yüksek lisans eğitimini sürdüren/ tamamlayan öğretmen ve yönetici sayısı	20	2	2	2	2	2	2
PG 2.2.6	Doktora eğitimini sürdüren/tamamlayan öğretmen ve yönetici sayısı	20	0	0	0	0	0	0
Stratejiler	<p>S1 Okul yöneticilerinin ve öğretmenlerin mesleki gelişim ihtiyaçları tespit edilerek bu ihtiyaçları gidermeye yönelik bir mesleki gelişim planı hazırlanacaktır.</p> <p>S2 Bakanlık, diğer kurum ve kuruluşlarla yapılan iş birlikleri kapsamında yardımcı personelin görev alanı ile ilgili iş başı eğitim almaları sağlanacaktır.</p> <p>S3 Okul öğretmenlerinin alanlarında mesleki gelişimlerini ve öğretmenlik yeterliklerini geliştirmek için mahalli ve merkezi düzeyde eğitim almaları sağlanacaktır.</p> <p>S4 Okul yöneticilerinin ve öğretmenlerin dijital platformlar aracılığıyla verilen eğitimlere katılmaları teşvik edilecektir.</p> <p>S5 Okul personelinin motivasyon, iş doyum ve kurumsal bağlılık düzeylerini artıracak çalışmalar yapılacaktır.</p>							
KOORDİNATÖR	Okul İdaresi, Tüm zümre öğretmenleri							
İŞ BİRLİĞİ YAPILACAK BİRİMLER	Okul İdaresi, Tüm zümre öğretmenleri							
RİSKLER	Öğrencilerin katılımının sağlanmasında isteksizlik, sürecin yarım kalması							
MALİYET TAHMİNİ	252.754,000 TL							
TESPİTLER	Öğretmenlerin daha ilgili görüldüğü .							
İHTİYAÇLAR	Proje ekiplerinin kurulması.,öğrencilerin yönlendirilmesi							

4.4. Stratejilerin Belirlenmesi

Stratejik Amaç 3: Bütün bireylere ulusal ve uluslararası ölçütlerde bilgi, beceri, tutum ve davranışın kazandırılması ile girişimci, yenilikçi, yaratıcı, dil becerileri yüksek, iletişime ve öğrenmeye açık, öz güven ve sorumluluk sahibi sağlıklı ve mutlu bireylerin yetişmesine imkân sağlamak.

Stratejik Hedef 3.1. Öğrencilerin bilimsel, kültürel, sanatsal, sportif ve toplum hizmeti alanlarında ders dışı etkinliklere katılım oranı artırılabacaktır.

Stratejik Hedef 2.1. Öğrencilere evrensel değerler, sağlıklı yaşam ve çevre bilinci duyarlılığı kazandırılacaktır.

TEMA:	KALİTE
STRATEJİK AMAÇ 3	Bütün bireylere ulusal ve uluslararası ölçütlerde bilgi, beceri, tutum ve davranışın kazandırılması ile girişimci, yenilikçi, yaratıcı, dil becerileri yüksek, iletişime ve öğrenmeye açık, öz güven ve sorumluluk sahibi sağlıklı ve mutlu bireylerin yetişmesine imkân sağlamak.
Hedef 3.1.	Öğrencilerin bilimsel, kültürel, sanatsal, sportif ve toplum hizmeti alanlarında ders dışı etkinliklere katılım oranı artırılabacaktır.
Hedef 2.1.	Öğrencilere evrensel değerler, sağlıklı yaşam ve çevre bilinci duyarlılığı kazandırılacaktır.

Performans Göstergeleri

TEMA:	KALİTE								
STRATEJİK AMAÇ 3	Bütün bireylere ulusal ve uluslararası ölçütlerde bilgi, beceri, tutum ve davranışın kazandırılması ile girişimci, yenilikçi, yaratıcı, dil becerileri yüksek, iletişime ve öğrenmeye açık, öz güven ve sorumluluk sahibi sağlıklı ve mutlu bireylerin yetişmesine imkân sağlamak.								
Hedef 3.1.	Öğrencilerin bilimsel, kültürel, sanatsal, sportif ve toplum hizmeti alanlarında ders dışı etkinliklere katılım oranı artırılabacaktır.								
PG NO	Performans Göstergeleri	Hedef Etkisi (%)	Başlangıç Değeri	2024 Hedef	2025 Hedef	2026 Hedef	2027 Hedef	2028 Hedef	
PG 3.1.1	Okulda bir eğitim ve öğretim döneminde bilimsel, kültürel, sanatsal ve sportif alanlarda en az bir faaliyete katılan öğrenci oranı (%)	30	54	56	58	60	62	64	
PG 3.1.2	Bir eğitim ve öğretim yılında yerel, ulusal ve uluslararası proje, yarışma vb. etkinliklere katılan öğrenci oranı (%)	30	21	23	25	30	35	40	
PG 3.1.3	Okulda bir eğitim ve öğretim yılında geleneksel çocuk oyunları alt başlığında en az bir faaliyete katılan öğrenci oranı (%)	20	25	30	35	40	45	50	
PG 3.1.4	Okulda bir eğitim ve öğretim yılında geleneksel çocuk oyunlarına yönelik olarak düzenlenen alan/mezan sayısı.	20	1	2	3	3	3	3	

Stratejiler	S1 Her bir öğrencinin bir kulüp faaliyetinde aktif olarak yer alması sağlanarak kulüp faaliyetlerinin etkinliği artırılabacaktır. S2 Okul bünyesinde yarışmalar düzenlenecektir. S3 Öğrencilerin yerel, ulusal ve uluslararası proje ve yarışmalara katılmaları teşvik edilecektir. S4 E-okul sisteminde bulunan sosyal etkinlik modülünde gerçekleştirilen etkinlikler işlenecektir.
KOORDİNATÖR	Okul İdaresi, tüm zümre öğretmenleri
İŞ BİRLİĞİ YAPILACAK BİRİMLER	STK, ilgili kurum ve kuruluşlar, Servis işletmesi.
RİSKLER	Mali engeller, Projelerde öğrenci motivasyon eksikliği
MALİYET TAHMİNİ	203.654.000 TL
TESPİTLER	Proje için öğretmenlerin isteksiz olduğu gözlemlendi.
İHTİYAÇLAR	Projeler konusunda etkili ve sistemli çalışmak, Öğrenci katılımını sağlamak, mali kaynak oluşturmak.

TEMA:	KALİTE								
STRATEJİK AMAÇ 3	Bütün bireylere ulusal ve uluslararası ölçütlerde bilgi, beceri, tutum ve davranışın kazandırılması ile girişimci, yenilikçi, yaratıcı, dil becerileri yüksek, iletişime ve öğrenmeye açık, öz güven ve sorumluluk sahibi sağlıklı ve mutlu bireylerin yetişmesine imkân sağlamak.								
Hedef 2.1.	Öğrencilere evrensel değerler, sağlıklı yaşam ve çevre bilinci duyarlılığı kazandırılacaktır.								
PG NO	Performans Göstergeleri	Hedef Etkisi (%)	Başlangıç Değeri	2024 Hedef	2025 Hedef	2026 Hedef	2027 Hedef	2028 Hedef	
PG 3.2.1	Öğrenci başına okunan kitap sayısı	20	5	8	10	12	14	16	
PG 3.2.2	Bağımlılıkla mücadele amacıyla verilen eğitimlere katılanların sayısı	Öğretmen	10	15	16	17	18	19	20
		Öğrenci	10	180	190	200	210	220	230
PG 3.2.3	Akran zorbalığı ve siber zorbalıkla ilgili konularda eğitim alanların sayısı	Öğretmen	10	16	18	20	22	24	26
		Veli	10	185	190	200	210	220	230
PG 3.2.4	Hijyen, gıda güvenliği, bulaşıcı hastalıklar ile ilgili eğitim alanların sayısı	Öğretmen	10	15	16	17	18	19	20
PG 3.2.5		Personel	10	2	4	6	8	10	12
PG 3.2.6	Çevre bilincinin artırılmasına yönelik düzenlenen faaliyet sayısı (Eğitim, faaliyet, gezi Proje, vb.)	20	6	8	10	12	14	16	
Stratejiler	S1 Okul kütüphanesi zenginleştirilecek, öğrencilerin kütüphaneden yararlanması sağlanacaktır. S2 Türkçe dersinde ders saatinin bir bölümü okumaya ayrılacak ve okul müdürlüğünce planlanan zamanlarda okuma etkinlikleri düzenlenecektir. S3 Serbest etkinlikler saati, öğrencilerin sanatsal, sportif ve kültürel faaliyetlere katılım sağlayacağı şekilde düzenlenecektir. S4 Öğrencilere sağlıklı ve dengeli beslenmelerine yönelik bilgilendirme eğitimleri ve etkinlikler yapılacaktır. S5 Öğrencilerin çevre bilincinin artırılmasına yönelik etkinlikler yapılacaktır.								

KOORDİNATÖR	Okul Müdür Yardımcısı, Rehberlik Komisyonu
İŞ BİRLİĞİ YAPILACAK BİRİMLER	İl Sağlık müdürlüğü, Güvercinlik Dispanseri
RİSKLER	Akran zorbalığı ve bağımlılıkla ilgili özellikle medyadaki kötü örnekler,teknoloji bağımlılığı
MALİYET TAHMİNİ	185.525.000 TL
TESPİTLER	Kitap okuma oranımız önceki yıllara göre artmış, Nadiren akran zorbalığı yaşanıyor.
İHTİYAÇLAR	Kütüphanenin ilgi çekici hale getirilmesi. Düzenli bir sistemle işletilmesi, öğrenci ve öğretmenlere yönelik yukarıdaki alanlarada etkili eğitimler verilmesi.

4.5. Maliyetlendirme

Kurumumuz 2024-2028 Stratejik Planı'nın maliyetlendirilmesi sürecindeki temel gaye, stratejik amaç, hedef ve eylemlerin gerektirdiği maliyetlerin ortaya konulması suretiyle politika tercihlerinin ve karar alma sürecinin rasyonelleştirilmesine katkıda bulunmaktadır. Bu sayede, stratejik plan ile bütçe arasındaki bağlantı güçlendirilecek ve harcamaların önceliklendirilme süreci iyileştirilecektir.

Bu temel gayeden hareketle planın tahmini maliyetlendirilmesi şu şekilde yapılmıştır:

Hedeflere ilişkin eylemler durum analizi çalışmaları sonuçlarından tespit edilmiştir,

Eylemlere ilişkin tahmini maliyetler belirlenmiştir,

Eylem maliyetlerinden hareketle hedef maliyetleri belirlenmiştir,

Hedef maliyetlerinden yola çıkılarak amaç maliyetleri belirlenmiş ve amaç maliyetlerinden de stratejik plan maliyeti belirlenmiştir.

Genel bütçe, valilikler, belediyeler ve okul aile birliklerinin yıllık bütçe artışları ve eğilimleri dikkate alındığında Kurumumuz 2024-2028 Stratejik Planı'nda yer alan stratejik amaçların gerçekleştirilebilmesi için tabloda da belirtildiği üzere beş yıllık süre için tahmini 610.000,00 TL'lik kaynağın elde edileceği düşünülmektedir.

Kaynak Tablosu	2024	2025	2026	2027	2028	Toplam Maliyet
Genel Bütçe	80 000	110 000	120 000	140 000	160 000	610 000
Valilik Ve Belediyelerin Katkısı	0	0	0	0	0	0
Diğer AB ve Sosyal Dayanışma Fonları	0	0	0	0	0	0
0	0	0	0	0	0	0
0	0	0	0	0	0	0
TOPLAM	80 000	110 000	120 000	140 000	160 000	610 000

Amaç ve Hedef No	2024	2025	2026	2027	2028	Beş Yıllık Toplam
AMAÇ 1	10 000	20.000	15.000	15 000	20 000	80 000
Hedef 1	10 000	20.000	15.000	15 000	20 000	80 000
AMAÇ 2	20 000	15 000	20 000	20.000	25 000	100 000
Hedef 1	20 000	15 000	20 000	20 000	25 000	100 000
AMAÇ 3	20 000	20 000	30 000	30 000	25 000	125 000
Hedef 1	20 000	20 000	30 000	30 000	25 000	125 000
AMAÇ TOPLAM	100 000	110000	130 000	130 000	140 000	610 000

5. İZLEME VE DEĞERLENDİRME

5018 sayılı Kamu Mali Yönetimi ve Kontrol Kanununun amaçlarından biri; kalkınma planları ve programlarda yer alan politika ve hedefler doğrultusunda kamu kaynaklarının etkili, ekonomik ve verimli bir şekilde elde edilmesi ve kullanılmasını, hesap verebilirliği ve malî saydamlığı sağlamak üzere, kamu malî yönetiminin yapısını ve işleyişini düzenlemektir.

Bu amaç doğrultusunda kamu idarelerinin; stratejik planlar vasıtasıyla, kalkınma planları, programlar, ilgili mevzuat ve benimsedikleri temel ilkeler çerçevesinde geleceğe ilişkin misyon ve vizyonlarını oluşturması, stratejik amaçlar ve ölçülebilir hedefler saptaması, performanslarını önceden belirlenmiş olan göstergeler doğrultusunda ölçmesi ve bu sürecin izleme ve değerlendirmesini yapmaları gerekmektedir.

Bu kapsamda Millî Eğitim Bakanlığı 2024-2028 dönemine ilişkin kalkınma planları ve programlarda yer alan politika ve hedefler doğrultusunda kaynaklarının etkili, ekonomik ve verimli bir şekilde elde edilmesi ve kullanılmasını, hesap verebilirliği ve saydamlığı sağlamak üzere Müdürlüğümüz 2024-2028 Stratejik Planı'nı hazırlamıştır. Hazırlanan planın gerçekleşme durumlarının tespiti ve gerekli önlemlerin zamanında ve etkin biçimde alınabilmesi için Stratejik Planı İzleme ve Değerlendirme modeli geliştirmiştir. (Şema 4)

İzleme, stratejik plan uygulamasının sistematik olarak takip edilmesi ve raporlanmasıdır. Değerlendirme ise, uygulama sonuçlarının amaç ve hedeflere kıyasla ölçülmesi ve söz konusu amaç ve hedeflerin tutarlılık ve uygunluğunun analizidir.

2024-2028 Stratejik Planı İzleme ve Değerlendirme Modeli'nin çerçevesini;

Performans göstergeleri ve stratejiler bazında gerçekleşme durumlarının belirlenmesi,

Performans göstergelerinin gerçekleşme durumlarının hedeflerle kıyaslanması,

Stratejiler kapsamında yürütülen faaliyetlerin dağılımının belirlenmesi,

Sonuçların raporlanması ve paydaşlarla paylaşımı,

Hedeflerden sapmaların nedenlerinin araştırılması,

Alternatiflerin ve çözüm önerilerinin geliştirilmesi süreçleri oluşturmaktadır.

İzleme ve Değerlendirme Modeli



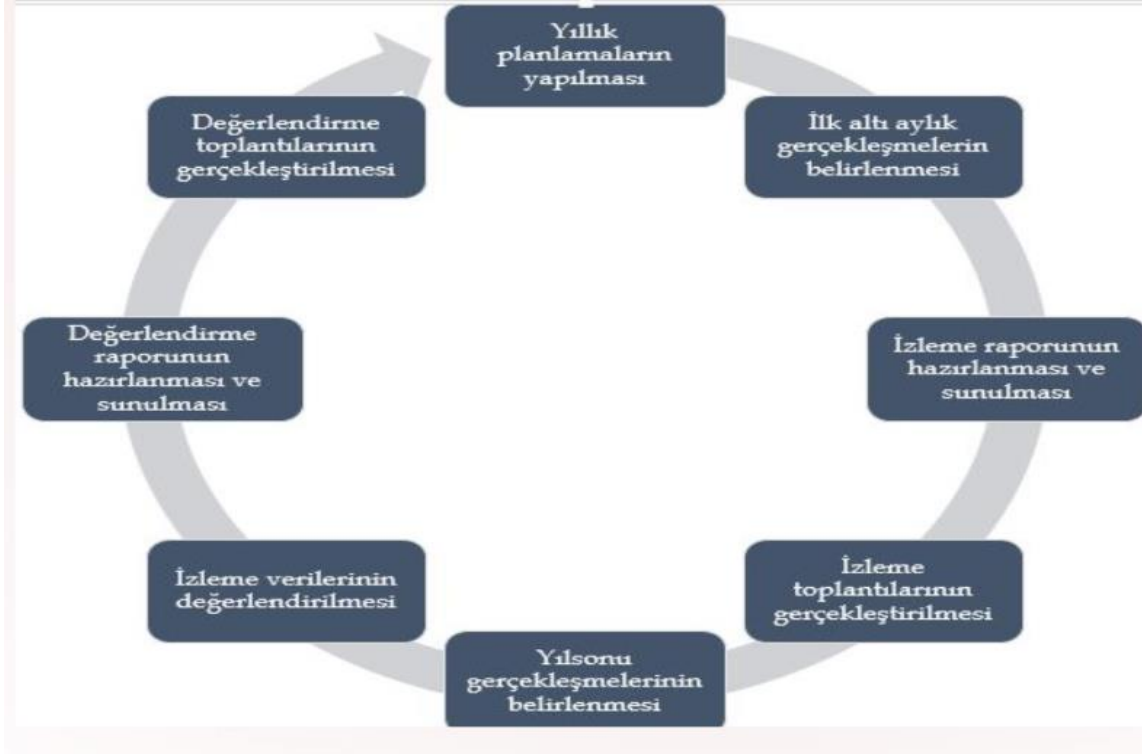
Şekil 4. İzleme ve Değerlendirme Modeli

İZLEME VE DEĞERLENDİRME İŞLEYİŞİ

Göstergeler ile ilgili gerçekleşme durumlarına ilişkin verilerin toplanması ve konsolide edilmesi ve Göstergelerin gerçekleşme durumları hakkında hazırlanan raporun üst yöneticiye sunulması Her yılın Temmuz ayı içerisinde yapılacaktır. Göstergeler ile ilgili yılsonu gerçekleşme durumlarına ilişkin verilerin toplanması ve konsolide edilmesi ile Yılsonu gerçekleşmelerinin, gösterge hedeflerinden sapmaların ve sapma nedenlerin değerlendirilerek gerekli tedbirlerin alınması İzleyen yılın Ocak ayı sonuna kadar yapılacaktır

Okulumuz Stratejik Planı izleme ve değerlendirme çalışmalarında 5 yıllık Stratejik Planın izlenmesi ve 1 yıllık gelişim planının izlenmesi olarak ikili bir ayrıma gidilecektir. Stratejik planın izlenmesinde 6 aylık dönemlerde izleme yapılacak denetim birimleri, il ve ilçe millî eğitim müdürlüğü ve Bakanlık denetim ve kontrollerine hazır halde tutulacaktır. Yıllık planın uygulanmasında yürütme ekipleri ve eylem sorumlularıyla aylık ilerleme toplantıları yapılacaktır. Toplantıda bir önceki ayda yapılanlar ve bir sonraki ayda yapılacaklar görüşülüp karara bağlanacaktır.

İZLEME VE DEĞERLENDİRME SÜRECİNİN İŞLEYİŞİ



Şekil 5. İzleme ve Değerlendirme Sürecinin İşleyişi

SEYİT ONBAŞI İLKOKULU MÜDÜRLÜĞÜ
STRATEJİK PLANLAMA EKİBİ

S.No	Ünvanı	Adı-Soyadı	İletişim	İmza
1	MÜDÜR YARDIMCISI	Burak ENGÜZEL		
2	SINIF ÖĞRETMENİ	Şule Şahin TARHAN		
3	ÖZEL EĞİTİM ÖĞRETMENİ	Yasemin ÖZTÜRK YERLİ		
4	SINIF ÖĞRETMENİ	Aliye GÖRE		
5	SINIF ÖĞRETMENİ	Funda ÖZCAN		
6	SINIF ÖĞRETMENİ	Aliye GÖRE		

İbrahim AYHAN
Okul Müdürü

6.TABLO/ŞEKİL/GRAFİKLER/EKLER

TABLolar

Tablo 1. Strateji Geliştirme Kurulu ve Stratejik Plan Ekibi Tablosu	1
Tablo 2. Çalışan Bilgileri Tablosu	6
Tablo 3. Yasal Yükümlülükler	8
Tablo 4. Üst Politika Belgeleri Analizi.....	9
Tablo 5. Üst Politika Belgeleri.....	10
Tablo 6. Faaliyet Alanlar/Ürün ve Hizmetler Tablosu.....	10
Tablo 7. Paydaş Bilgileri.....	12
Tablo 8. Faaliyet alanları.....	13
Tablo 9. Okul/Kurum İçi Analiz İçerik Tablosu Öğrenci Sayıları	15
Tablo 10. Akademik başarı verileri	16
Tablo 11. İnsan kaynakları verileri.....	17
Tablo 12. Öğrenme ortamı verileri	17
Tablo 13. İnsan Kaynakları Çalışanların Görev Dağılımı	18
Tablo 14. İdari Personelin Hizmet Süresine İlişkin Bilgiler.....	19
Tablo 15. Personelin Hizmet Süreleri.....	19
Tablo 16. Teknolojik Kaynaklar Tablosu.....	19
Tablo 17. Fiziki Mekân Durumu.....	20
Tablo 18. Mali Kaynaklar	20

ŞEKİLLER

Şekil 1. 2024-2028 Stratejik Plan Şeması	2
Şekil 2. Paydaş Analiz Şeması.....	11
Şekil 3. Kurum İşleyiş Şeması.....	16
Şekil 4. İzleme ve Değerlendirme Modeli.....	38
Şekil 5. İzleme ve Değerlendirme Sürecinin İşleyişi.....	39

T.C
ETİMESGUT KAYMAKAMLIĞI
Seyit Onbaşı İlkokulu Müdürlüğü

Sayı:
Konu : 2024-2028 Stratejik Planı.

22.05.2024

İlgi:a) 29.09.2018 tarihli ve 2008/68 sayılı Stratejik Planlama konulu genelge
b) 17/08/2018 tarihli ve 78059895-CB001 Sayılı Cumhurbaşkanlığı yazısı
c) Milli Eğitim Bakanlığının 2018/16 sayılı Genelgesi

ETİMESGUT KAYMAKAMLIĞI
ETİMESGUT İLÇE MİLLÎ EĞİTİM MÜDÜRLÜĞÜNE

Kalkınma planları ve programlarında yer alan politika ve hedefler doğrultusunda, kamu kaynaklarının etkili, ekonomik ve verimli bir şekilde elde edilmesi ve kullanılmasını, hesap verilebilirliği ve saydamlığı sağlamak üzere kamu mali yönetiminin yapısını ve işleyişini, raporlanmasını ve mali kontrolü düzenlemek amacıyla çıkartılan 5018 sayılı Kamu Mali Yönetimi ve Kontrol Kanunu'nun 9 uncu maddesinde;

“Kamu idareleri; kalkınma planları, programlar, ilgili mevzuat ve benimsedikleri temel ilkeler çerçevesinde geleceğe ilişkin misyon ve vizyonlarını oluşturmak, stratejik amaçlar ve ölçülebilir hedefler saptamak, performanslarını önceden belirlenmiş olan göstergeler doğrultusunda ölçmek ve bu sürecin izleme ve değerlendirmesini yapmak amacıyla katılımcı yöntemlerle stratejik plan hazırlarlar” denilmektedir.

Cumhurbaşkanlığı tarafından belirlenen politikalar, programlar, ilgili mevzuat ve benimsedikleri temel ilkeler çerçevesinde Bakanlığımız merkez teşkilatı, il ve ilçe millî eğitim müdürlüklerimiz ile okul ve kurumlarımız 2024-2028 stratejik planlarını oluşturacaklardır. Millî Eğitim Bakanlığı 2022/21 sayılı genelgesi ve “Millî Eğitim Bakanlığı 2024-2028 Stratejik Plan Hazırlık Programı” na uygun olarak 2024-2028 stratejik planlarının hazırlanması istenmiştir. Millî Eğitim Bakanlığı 2019-2023 Stratejik Planı ile aynı süreçte ve eş zamanlı olarak merkez teşkilatı birimleri ile İl Millî Eğitim Müdürlükleri ve ilçe Milli Eğitim müdürlükleri de beş yıllık stratejik planlarını hazırlayarak uygulamaya koymuşlardır. Bakanlığımız Stratejik Planı (2024-2028) ve İl Millî Eğitim Müdürlükleri stratejik planlarının uygulamaya girmesiyle bu planlara uyumlu olarak İlçe Millî Eğitim Müdürlükleri ve okul/kurum Müdürlüklerinin de stratejik plan hazırlamaları ilgi Genelge ile uygun görülmüştür.

Stratejik yönetim anlayışının İl, İlçe Millî Eğitim Müdürlükleri ve okul/kurumlarımıza yayılması ve bu suretle yönetim uygulamalarımızda yeni bir kültürün oluşturulması amaçlanmaktadır.

Makamlarınızca da uygun görüldüğü takdirde, 2024-2028 yıllarını kapsayan Seyit Onbaşı İlkokulu Müdürlüğü Stratejik Planı'nın uygulamaya konulmasını olurlarınıza arz ederim.

İbrahim AYHAN

Okul Müdürü

O L U R

...../...05../2024

Ahmet GÜRSEL AVCI

İlçe Milli Eğitim Müdürü